



МОНИТОРИНГ МСБ

Краткий обзор развития МСБ в разрезе
регионов

НИСИПП

+7 (495) 623-27-13

office@nisse.ru

www.nisse.ru

101000, г. Москва, ул. Малая Лубянка,
д. 16, подъезд № 2, эт. 5

O₂Consulting

+7 (495) 669-98-54

info@o2consulting.ru

www.o2consulting.ru

107140, Москва, ул. Русаковская, д. 13
Бизнес-центр «Бородино Плаза», оф. 6

По итогам 2014 г. наблюдался незначительный рост числа МСБ (без учета микропредприятий) на 0,4% по сравнению с 2013 г., который скрывал в себе существенные межрегиональные различия.

На фоне резкого снижения объемов кредитования доля просроченной задолженности за 2014 г. возросла как по России в целом, так и в большинстве регионов.

Степень достижения целевых значений показателей эффективности деятельности высших должностных лиц субъектов РФ снизилась в большинстве регионов.

Уважаемые коллеги, партнеры и друзья!

Представляем Вашему вниманию краткий обзор первого, апрельского выпуска ежеквартального мониторинга состояния малого и среднего бизнеса (далее – МСБ) России в 2015 г. в региональном разрезе¹.

Краткий обзор тенденций за 2012 - I кв. 2015 гг.² сформирован в соответствии со следующей структурой:

- 1) динамика количества субъектов МСБ;
- 2) точки роста МСБ;
- 3) финансовое состояние МСБ;
- 4) кредитование сектора МСБ;
- 5) поддержка сектора МСБ;
- 6) достижение целевых значений по показателям эффективности деятельности высших должностных лиц (руководителей высших исполнительных органов государственной власти), в том числе в части МСБ;
- 7) портрет МСБ г. Москвы.

По итогам 2014 г.³ в России наблюдается незначительный рост числа МСБ (без учета микропредприятий) на 0,4% по сравнению с 2013 г. Число средних предприятий снизилось на 0,3% по сравнению с 2013 г., когда данный показатель снизился на 2,9%. Число микропредприятий возросло на 1,9%.

Финансовые показатели субъектов МСБ регионов России по предварительным итогам 2014 г. в целом изменились незначительно. Так, средняя выручка возросла менее, чем на 1%, а прибыль на одну компанию – на 3,5%. Наблюдаемая ситуация позволяет говорить о том, что сектор МСБ продолжает развиваться и по предварительным итогам 2014 г. не показывает сильную негативную динамику. Тем не менее, сменилась динамика относительно кредитования субъектов МСБ: если в 2013 г. наблюдалось увеличение объема выдаваемых субъектам МСБ кредитов, то в 2014 г. ситуация изменилась на противоположную – объем кредитования МСБ начал снижаться, а доля просроченной задолженности – расти.

За 2013-2015 гг. на развитие МСБ оказали существенное влияние следующие события и тенденции:

- продолжилась консолидация рынков, в особенности финансового сектора и строительства (по данным информационного агентства АК&М);
- были введены двухсторонние санкции, ограничивших доступ российских компаний к иностранному капиталу, а также выход на ряд зарубежных рынков сбыта, однако такая ситуация способствует реализации потенциала импортозамещения;
- число МСБ, уходящих в теневой сектор, продолжает расти, что может способствовать переходу с законных методов заимствования на альтернативные, «неформальные».

¹ В связи с переходным периодом статистические данные по Крымскому федеральному округу собираются не в полном объеме, поэтому данный федеральный округ в рамках настоящего выпуска мониторинга рассматривается только в четвертом разделе. Крымский федеральный округ будет включен в анализ результатов мониторинга по другим разделам, когда по нему будут предоставлены необходимые данные.

² По части показателей данные на I кв. 2015 г. в настоящее время недоступны, поскольку предоставляются Росстатом и прочими статистическими службами с определенным временным лагом. Представленные в мониторинге данные на текущий момент наиболее актуальны.

³ В отчете приведены наиболее актуальные опубликованные данные по рассматриваемым показателям.

Кроме того, существенное влияние на развитие МСБ окажут как уже принятые, так и планируемые изменения в законодательстве:

- принятые изменения:
 - внедрена патентная система налогообложения (№94-ФЗ от 25 июня 2012 г.);
 - расширен доступ малого бизнеса к госзаказу (№44-ФЗ от 5 апреля 2013 г., ПП РФ №238 от 17 марта 2015 г.; ПП РФ №1352 от 11 декабря 2014 г.);
 - появились бизнес-омбудсмены (№78-ФЗ от 7 мая 2013 г.);
 - ужесточен налоговый контроль (№134-ФЗ от 28 июня 2013 г., № 238-ФЗ от 21 июля 2014 г.);
 - введена льготная приватизация арендуемых помещений (№144-ФЗ от 2 июля 2013 г.);
 - изменился размер страховых взносов для ИП (№ 237-ФЗ от 23 июля 2013 г.);
 - усилена защита товарных знаков (№194-ФЗ от 23 июля 2013 г.);
 - увеличена налоговая нагрузка по налогу на имущество (№307-ФЗ от 2 ноября 2013 г., № 52-ФЗ от 2 апреля 2014 г.);
 - снизились расходы на ведение бухгалтерского учета (№292-ФЗ от 2 ноября 2013 г.);
 - у субъектов РФ появилось право устанавливать налоговые каникулы для впервые зарегистрированных ИП (№ 477-ФЗ от 29 декабря 2014 г.);
 - сняты барьеры в законодательстве для доступа предприятий к услугам международного факторинга (N 86-ФЗ от 05 мая 2014 г.);
 - возможен рост издержек ИП, осуществляющих деятельность в нескольких муниципальных образованиях, за счет необходимости покупки дополнительного патента (№244-ФЗ от 21 июля 2014 г.);
 - субъекты РФ получили право на введение торгового сбора с 1 июля 2015 г. (№ 382-ФЗ от 29 ноября 2014 г.);
 - упрощен процесс заключения договоров купли-продажи лесных насаждений для МСБ (РП РФ №229-р. от 14 февраля 2015 г.);
 - утверждены основные положения Стратегии развития Национальной гарантийной системы поддержки малого и среднего предпринимательства на период до 2020 г. (Приказ №7 Минэкономразвития России от 19 февраля 2015 г.);
 - запланирован рост финансовой поддержки МСБ (РП РФ №472-р от 21 марта 2015 г.);
 - запланирована дополнительная поддержка малых инновационных предприятий (РП РФ № 549-р 28 марта 2015 г.);
 - из оценки налогового потенциала субъектов РФ исключены налог , взимаемый по УСН, и ЕНВД (ПП РФ №383 от 25 апреля 2015 г.);
- планируемые изменения в соответствии с поручениями Президента РФ по итогам заседания Государственного совета по развитию малого и среднего бизнеса 7 апреля 2015 года:
 - будет создан единый институт развития малого и среднего предпринимательства в РФ на базе акционерного общества «Небанковская депозитно-кредитная организация «Агентство кредитных гарантий» и

- акционерного общества «Российский Банк поддержки малого и среднего предпринимательства»;
- будет продлен до 1 июля 2018 года срок действия преимущественного права на приобретение арендуемого субъектами МСБ недвижимого имущества и увеличен минимальный срок рассрочки его оплаты;
 - будет сформирован единый реестр субъектов малого и среднего предпринимательства;
 - будут снижены административные издержки;
 - будет повышен размер получаемого дохода микропредприятий, по достижении которого налогоплательщик утрачивает право на применение специальных налоговых режимов;
 - будут смягчены санкции УК РФ относительно экономических преступлений;
 - будет увеличена предельная сумма займа, предоставляемого микрофинансовой организацией субъектам МСБ до 3 млн руб.;
- планируемые изменения в соответствии с поручениями Минфину по итогам ежегодного доклада Уполномоченного при Президенте России по защите прав предпринимателей 9 декабря 2014 года:
 - будут введены дополнительные отчисления муниципальным образованиям пропорционально налоговым платежам от МСБ;
 - будет расширен перечень видов деятельности, в рамках осуществления которых возможно применение патентной системы налогообложения;
 - будут предоставлены права субъектам РФ снижать в 2 раза максимальный размер потенциально возможного к получению индивидуальным предпринимателем годового дохода (с 1 млн руб. до 500 тыс. руб.);
 - будут предоставлены права субъектам РФ снижать ставки налога по ЕНВД с 15% до 7,5%;
 - планируемые изменения в соответствии с прочими рассматриваемыми проектами нормативно-правовых актов:
 - будут расширены критерии отнесения хозяйствующих субъектов к числу МСБ. (Проект ПП РФ⁴, дата внесения в ГД РФ: 11.12.2014);
 - будут предоставлены права субъектам РФ снижать ставки налога по УСН с 6% до 1% (ПП №98-р от 27 января 2015 г.).

Большинство указанных тенденций и событий нашли отражение в динамике статистических данных, тем не менее, по состоянию на конец I кв. 2015 г. развитие МСБ достаточно стабильно. В данном выпуске для пояснения сложившихся тенденций, а также для содействия Вам в построении прогноза развития сектора МСБ приведены мнения квалифицированных экспертов по данному вопросу. Отдельно обращаем Ваше внимание на то, что, доступна дополнительная платная опция по предоставлению обзора новостей федерального значения в дополнение к мониторингу.

Надеемся, что предоставленная информация будет для Вас полезна. Готовы ответить на любые ваши вопросы по сбору актуальных данных о развитии МСБ.

⁴ «О предельных значениях выручки от реализации товаров (работ, услуг) для каждой категории субъектов малого и среднего предпринимательства»

Мы нацелены на создание максимальной ценности и стремимся создать полный перечень востребованных показателей, отраженных наиболее удобным для Вашего восприятия и анализа образом. Еще раз выражаем благодарность за ваши комментарии, которые мы получили по итогам второго выпуска. Каждый комментарий был учтен при разработке данного выпуска.

Ждем ваших предложений как по составу ежеквартального мониторинга, так и по форме подачи.

С наилучшими пожеланиями, команда группы компаний НИСИПП:

Владимир Буев,
вице-президент АНО «НИСИПП»

Никитченко Анна,
руководитель проектов
АНО «НИСИПП»,
заместитель генерального
директора «O2Consulting»

Данько Филипп,
эксперт АНО «НИСИПП»,
старший аналитик «O2Consulting»

Лугачев Евгений,
руководитель проектов
АНО «НИСИПП»,
старший аналитик «O2Consulting».

Группа компаний НИСИПП, уже более 10 лет проводит аналитические работы, касающиеся сферы МСБ и регулярно сталкивается с проблемой разрозненности статистических данных по тематике МСБ, не позволяющей быстро оценить состояние МСБ в разрезе различных регионов и видов деятельности (в т.ч. кредитования МСБ).

Мониторинг состояния МСБ проводится с целью решить эту проблему как для нас, так и для наших коллег и партнеров, обеспечив регулярный и максимально оперативный сбор и систематизацию информации о текущем финансово-экономическом состоянии МСБ по сегментам (ИП, микро-, малый, средний бизнес).

При разработке мониторинга использован широкий спектр источников информации, в том числе: ФНС РФ, ЦБ РФ, Росстат, Федеральный портал развития малого и среднего предпринимательства, СПАРК, а также официальные сайты банковских организаций, опросы МСБ, данные рейтингового агентства АК&М, представителей фондов поддержки МСБ каждого региона, представителей органов исполнительной власти регионов, экспертов в области развития МСБ. Оценки ряда показателей деятельности МСБ выполнены на основе данных более 100 000 компаний.

В мониторинге присутствует информация, характеризующая МСБ в следующих разрезах: региональном, отраслевом, региональном и отраслевом одновременно, по размеру компании (по критериям выручки и численности персонала в соответствии с Федеральным законом от 24.07.2007 № 209-ФЗ): малые и средние предприятия без учета микропредприятий, малые предприятия, средние предприятия, микропредприятия, индивидуальные предприниматели.

1. Резюме

По итогам 2014 г. в России наблюдается незначительный рост числа МСБ (без учета микропредприятий) на 0,4% по сравнению с 2013 г. Несмотря на ухудшение общего состояния МСБ, произошедшее в начале 2014 г., а также негативные макроэкономические условия и «кризисные ожидания», ряд различных сегментов МСБ обладает высоким потенциалом развития.

Так, высокий уровень финансового состояния в разрезе регионов демонстрируют субъекты МСБ г. Санкт-Петербурга (3-е место в рейтинге региональных субъектов МСБ по деловой активности, 6-е – по имущественному положению) и Республики Татарстан (2-е место по деловой активности, 8-е – по финансовой устойчивости), а в разрезе видов деятельности – МСБ, занимающиеся добычей сырой нефти и природного газа или предоставлением услуг в этих областях (2-е место в рейтинге отраслей МСБ России по деловой активности, 3-е – по ликвидности и платежеспособности), а также МСБ, занятые производством офисного оборудования и вычислительной техники (первое место по ликвидности и платежеспособности, второе – по финансовой устойчивости). Полученные результаты по выделенным точкам роста значительно отличаются от результатов 2013 г.: точками роста субъектов МСБ, которые показали наиболее высокие темпы роста основных показателей развития по сравнению со средними темпами по России, т.е. вошли в список точек роста⁵ 2013 г., стали компании отдельных регионов Северо-Западного и Центрального ФО, занятые преимущественно обрабатывающим производством

Наиболее слабое финансовое состояние продемонстрировали субъекты МСБ Томской области (последнее место по финансовой устойчивости и 68-е по ликвидности и платежеспособности), а также МСБ, занятые в лесном хозяйстве, лесозаготовке и предоставлении услуг в этих областях (предпоследнее место по финансовой устойчивости и сорок шестое - по имущественному положению). По итогам 2014 г. объем кредитования МСБ сократился на 6% относительно уровня 2013 г. Тенденция к снижению этого показателя усилилась в начале 2015 г., когда объем кредитования МСБ упал по сравнению с аналогичным периодом 2014 г. на 37% и составил 692,4 млрд руб.

По итогам 2014 г. наибольших успехов по достижению целевых значений показателей эффективности деятельности должностных лиц в части развития субъектов МСБ региона удалось достичь

Новосибирской области и Чеченской Республике. Они смогли достичь целевых значений и по приросту оборота продукции и услуг, производимых МП, в том числе микропредприятиями и ИП (третье и шестое места в рейтинге регионов по этому показателю соответственно), и по приросту числа субъектов МСБ (второе и четырнадцатое места соответственно). Остальные регионы достигли целевых значений не более чем по одному из вышеперечисленных показателей. Наименее успешным в плане достижения данных показателей стал Ненецкий автономный округ (76-е место среди всех регионов по приросту

«Итоги года – стагнация. Следующий год (это, на мой взгляд, будет видно уже в первом квартале) - сжатие легальной части сектора и, вероятно, рост теневой»

**Буев Владимир,
вице-президент
АНО «НИСИП»**

⁵ Точками роста считаются субъекты МСБ регионов и видов деятельности, которые характеризовались наибольшими темпами роста более чем по 4 ключевым показателям развития – «Выручка», «Прибыль», «Основные средства», «Оборотные активы» и «Капитал и резервы».

субъектов МСБ, 73-е место - по приросту оборота продукции и услуг, производимых МП, в том числе микропредприятиями и ИП).

2. Анализ текущей динамики количества субъектов МСБ и численности занятых в них

По итогам 2014 г. в России наблюдается рост числа МСБ (без учета микропредприятий) на 0,4% или на 1,1 тыс. ед. по сравнению с предыдущим годом.

Отметим, что в 2013 г. наблюдался спад числа МСБ в России по сравнению с 2012 г. на 3,5%.

«Неформализованная информация дает возможность предположить, что легальная часть сектора МСП (не в части числа МСП - показатель достаточно формальный, а в части оборотов с учетом инфляции и инвестиций), сжимается. По меньшей мере, стагнация продолжается. Но вероятней всего наступил спад»

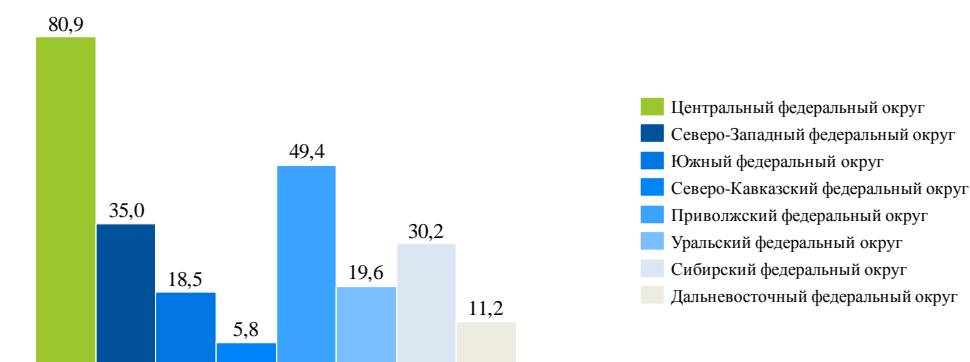
Буев Владимир,
вице-президент
АНО «НИСИП»

Также, в 2014 г. по сравнению с 2013 г. численность субъектов МСБ по отношению к экономически активному населению возросла на 0,6%, что связано с более низкими темпами прироста числа МСБ относительно темпа прироста численности экономически активного населения (на 0,2%).

2.1. Анализ текущей динамики общего количества МСБ⁶

По итогам 2014 г. наибольшее число МСБ приходилось на Центральный федеральный округ.

Рисунок 1. По итогам 2014 г. наибольшее число МСБ (тыс. ед.) приходилось на Центральный федеральный округ

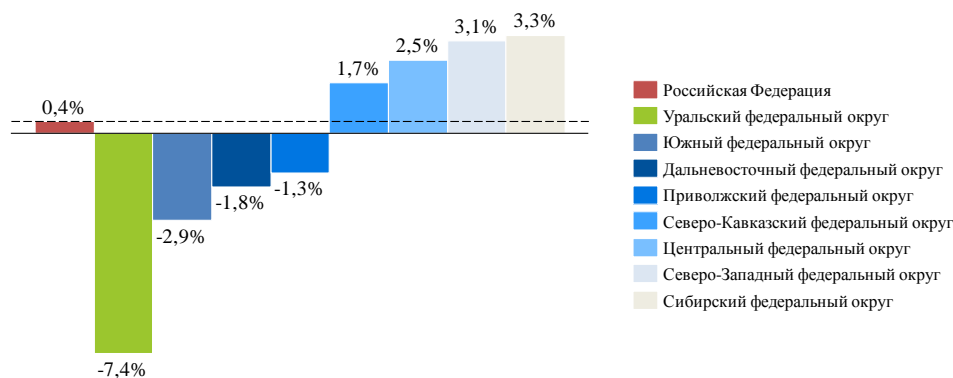


Источник: данные Росстата

Относительно невысокий прирост числа МСБ в РФ в 2014 г. скрывал в себе существенные межрегиональные различия. Наибольший прирост числа МСБ по итогам 2014 г. наблюдался в Сибирском федеральном округе, а наибольшее снижение – в Уральском Федеральном округе (см. Рисунок 2).

⁶ В данном разделе в состав МСБ включаются малые и средние предприятия, без микропредприятий и ИП.

Рисунок 2. По итогам 2014 г. наибольший прирост числа МСБ наблюдался в Сибирском федеральном округе, а наибольшее снижение – в Уральском Федеральном округе



Источник: данные Росстата

Прирост количества МСБ наблюдался в 31 регионе. При этом 77% совокупного прироста этих субъектов РФ приходилось на 5 регионов: г. Москва, г. Санкт-Петербург, Красноярский край, Калининградская область, Алтайский край (см. Таблица 1).

Таблица 1. Регионы с наибольшим приростом числа МСБ по итогам 2014 г.

Регион	Значение на конец 2014 г., тыс. ед.	Изменение числа МСБ по сравнению с 2013 г., тыс. ед.	Изменение числа МСБ по сравнению с 2013 г., %
г. Москва	34,2	3,3	+ 10,7%
г. Санкт-Петербург	19,7	3,3	+ 5,9%
Красноярский край	5,0	1,1	+ 27,5%
Калининградская область	2,7	1,1	+ 24,2%
Алтайский край	4,0	0,5	+ 13,8%

Источник: данные Росстата

Снижение числа МСБ было отмечено в 49 регионах (см. Таблица 2). При этом 38% совокупного снижения числа МСБ этих регионах пришлось на 5 субъектов РФ: Свердловская область, Ростовская область, Тверская область, Архангельская область, Кемеровская область (см. Таблица 2).

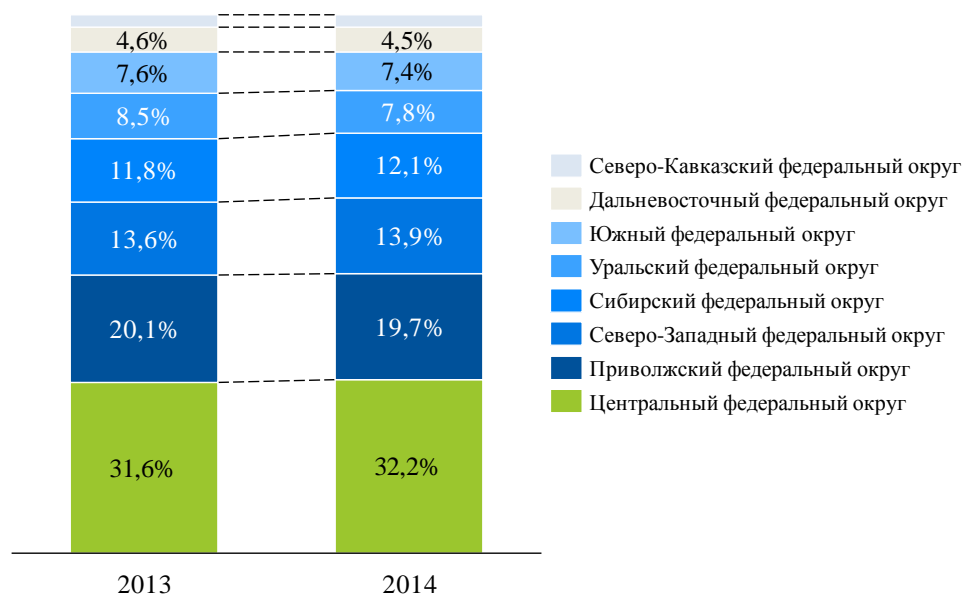
Таблица 2. Регионы с наибольшим снижением числа МСБ в абсолютном выражении по итогам 2014 г.

Регион	Значение на конец 2014 г., тыс. ед.	Изменение числа МСБ по сравнению с 2013 г., тыс. ед.	Изменение числа МСБ по сравнению 2013 г., %
Свердловская область	7,1	- 1,3	- 15,1%
Ростовская область	6,4	- 0,4	- 6,2%
Тверская область	2,4	- 0,3	- 11,3%
Архангельская область	1,7	- 0,3	- 15,3%
Кемеровская область	3,6	- 0,3	- 7,5%

Источник: данные Росстата

В территориальной структуре числа МСБ по итогам 2014 г. по-прежнему лидирующее положение занимают Центральный и Приволжский федеральные округа, в них сосредоточено более половины МСБ России, однако доля Центрального федерального округа увеличилась на 0,6 п.п., а доля Приволжского федерального округа сократилась на 0,4 п.п. (см. Рисунок 3).

Рисунок 3. Треть МСБ России в 2014 г. сосредоточена в Центральном федеральном округе

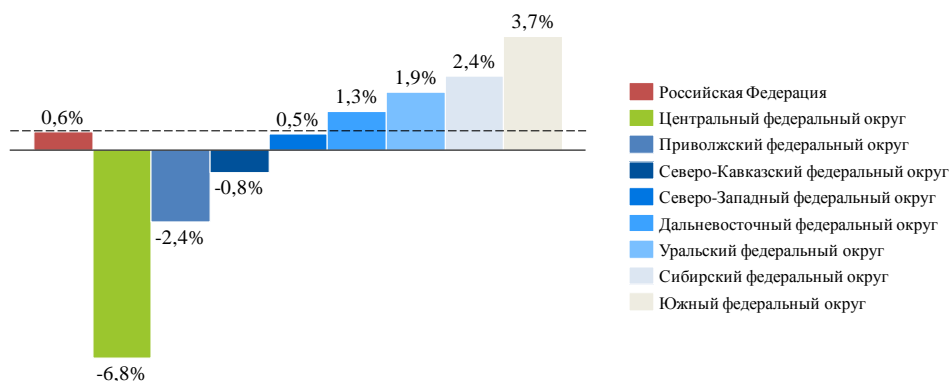


Источник: данные Росстата

2.2. Анализ текущей динамики соотношения числа МСБ и экономически активного населения

За 2014 г. численность субъектов МСБ по отношению к экономически активному населению увеличилась на 0,6% по сравнению с итогами 2013 г. На это повлияли более высокие темпы прироста числа МСБ (0,4%) по сравнению с темпами прироста численности экономически активного населения России (0,2%).

Рисунок 4. По итогам 2014 г. в большинстве федеральных округов наблюдался рост отношения численности МСБ к экономически активному населению



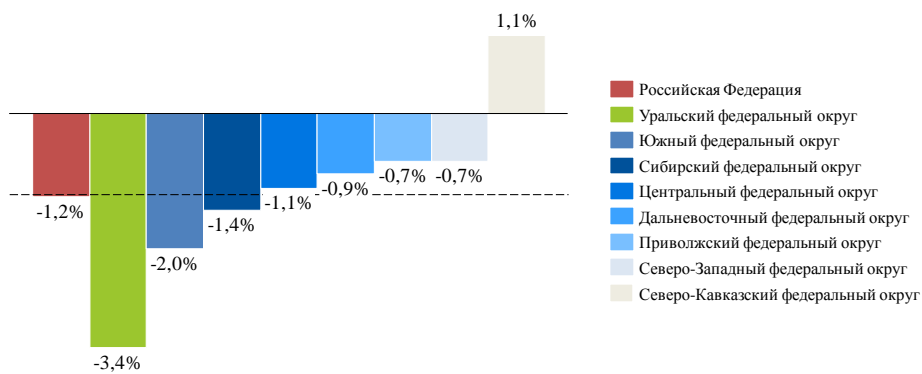
Источник: данные Росстата

2.3. Анализ текущей динамики численности занятых в субъектах МСБ

В целом по стране численность работников МСБ (без внешних совместителей) по итогам 2014 г. сократилась на 1,2% по сравнению с 2013 г.⁷ Снижение числа занятых наблюдалось во всех федеральных округах, кроме Северо-Кавказского федерального округа. Наибольшее падение наблюдалось в Уральском федеральном округе (3,4%).

⁷ По оценке АНО «НИСИПП».

Рисунок 5. По итогам 2014 г. наибольшее падение числа работников МСБ (без внешних совместителей) наблюдалось в Уральском федеральном округе



Источник: данные Росстата, оценка АНО «НИСИПП»

3. Лидирующие регионы и виды деятельности, в которых МСБ развиваются наиболее активно

По результатам 2014 г.⁸ были выявлены точки роста, а также построены рейтинги финансового состояния субъектов МСБ в разрезе регионов и видов деятельности. Точками роста считаются субъекты МСБ регионов и видов деятельности, которые характеризовались наибольшими темпами роста одновременно⁹ по ключевым показателям развития – выручке, прибыли, основным средствам, оборотным активам и капиталу и резервам. В процессе анализа были исследованы темпы роста значений указанных показателей за период 2012-2014 гг.

«В 2014 г. существенно снизились темпы прироста ВВП по сравнению с 2013 г., что говорит о замедлении экономического развития и о некоторой экономической неопределенности, что, соответственно отразилось и на развитии МСБ. Однако снижение показателей развития было не слишком существенно, и наряду с ухудшением ситуации в некоторых сегментах МСБ наблюдался высокий потенциал роста/развития в других сегментах, поэтому говорить именно о кризисной динамике я бы не стал»

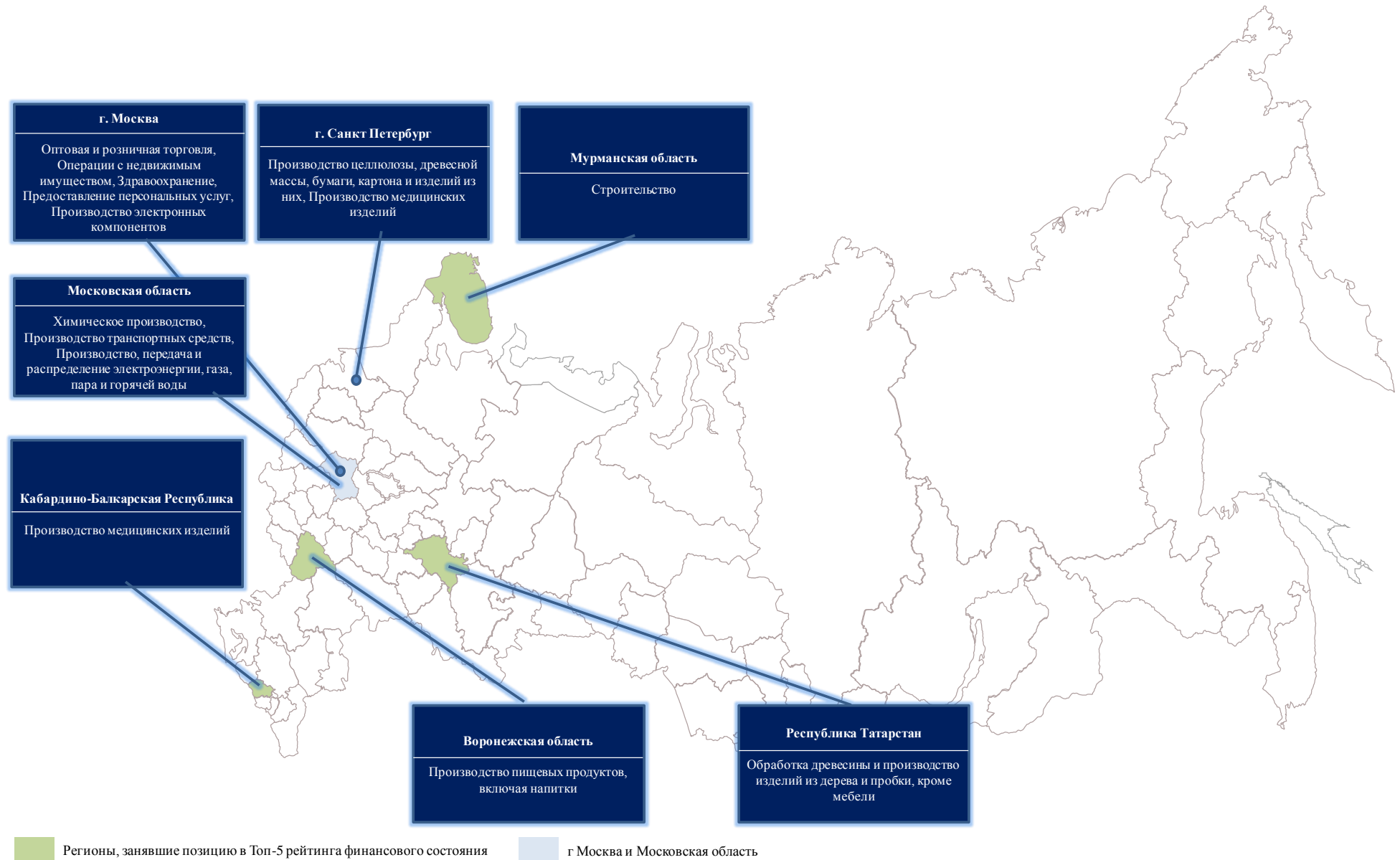
**Дьяченко Александр,
эксперт АНО «НИСИП»**

На основании рассчитанных данных построена карта, отражающая местоположение и виды деятельности субъектов МСБ с наиболее высокими темпами развития (рисунок 6). На рисунке отражены отрасли МСБ, которые показали наиболее высокие темпы роста в регионах, занявших наиболее высокие позиции в рейтинге финансового состояния. Такими субъектами МСБ оказались компании отдельных регионов Северо-Западного и Центрального ФО, занятые преимущественно обрабатывающим производством. Помимо регионов, занявших высокие места в рейтингах финансового состояния МСБ, на карте отражены Московская область и г. Москва, поскольку данные регионы представлены высоким количеством субъектов МСБ.

⁸ По состоянию на момент выхода данного выпуска Мониторинга – наиболее актуальная доступная информация. Обновление данных ожидается в следующем выпуске.

⁹ Для 5 и 4 показателей из 5 показателей.

Рисунок 6. Наиболее высокими темпами развивались субъекты МСБ в ЦФО и СЗФО, занятые обрабатывающим производством



Источник: оценка АНО «НИСИПП» на основе данных СПАРК

3.1. Лидирующие регионы и отрасли по темпам роста показателей развития МСБ

По предварительным итогам 2014 г.¹⁰ выявлены 8 регионов, большинство значений показателей развития МСБ в которых превышают средние значения по России (4 или 5 из 5)¹¹ (см. Таблица 3)

Таблица 3. Превышение темпов роста быстрорастущих субъектов МСБ в разрезе регионов над средними значениями по России по предварительным итогам 2014 г.

Регион	Выручка	Прибыль	ОА	ОС	Капитал и резервы
Мурманская область	+ 14 п.п.	+ 39 п.п.	+ 3 п.п.	+ 5 п.п.	+ 8 п.п.
Краснодарский край	+ 10 п.п.	+ 14 п.п.	+ 3 п.п.	+ 3 п.п.	+ 10 п.п.
Амурская область	+ 9 п.п.	+ 25 п.п.	+ 28 п.п.	- 8 п.п.	+ 12 п.п.
Алтайский край	+ 15 п.п.	+ 39 п.п.	+ 22 п.п.	- 1 п.п.	+ 13 п.п.
Воронежская область	+ 4 п.п.	+ 29 п.п.	- 4 п.п.	+ 14 п.п.	+ 6 п.п.

Источник: оценка АНО «НИСИПП» на основе данных СПАРК

По результатам анализа точек роста в 2014 г. (по состоянию на III кв.) выявлены 14 видов деятельности, большинство значений показателей МСБ, в которых превышают средние по России (4 или 5 из 5). Из топ-5 видов деятельности, субъекты МСБ которых продемонстрировали наиболее высокие значения показателей, четыре отрасли относятся к обрабатывающему производству (см. Таблица 4).

Таблица 4. Превышение темпов роста быстрорастущих субъектов МСБ в разрезе видов деятельности над средними значениями по России по предварительным итогам 2014 г.

Вид деятельности	Выручка	Прибыль	ОА	ОС	Капитал и резервы
Производство судов, летательных и космических аппаратов и прочих транспортных средств	+ 3 п.п.	+ 37 п.п.	+ 13 п.п.	+ 6 п.п.	+ 12 п.п.
Обработка вторичного сырья	+ 3 п.п.	+ 8 п.п.	+ 3 п.п.	+ 8 п.п.	+ 3 п.п.
Связь	+ 17 п.п.	+ 7 п.п.	+ 8 п.п.	+ 17 п.п.	+ 9 п.п.
Производство медицинских изделий; средств измерений, контроля, управления и испытаний; оптических приборов, фото- и кинооборудования; часов	+ 16 п.п.	+ 36 п.п.	+ 10 п.п.	+ 4 п.п.	+ 1 п.п.
Производство машин и оборудования	+ 5 п.п.	+ 22 п.п.	- 6 п.п.	+ 32 п.п.	+ 10 п.п.

Источник: оценка АНО «НИСИПП» на основе данных СПАРК

¹⁰ Показатели за 2014 г. оценены на основе данных по малой выборке компаний за III кв. 2014 г.

¹¹ Используемые показатели – «Выручка», «Прибыль», «Основные средства», «Оборотные средства», «Капитал и резервы».

3.2. Рейтинги регионов и видов деятельности МСБ по уровню имущественного положения, финансовой устойчивости, ликвидности и платежеспособности, а также деловой активности¹²

Среди регионов России по предварительным итогам 2014 г. можно выделить топ-5 регионов с наилучшим финансовым состоянием МСБ по 4 группам показателей¹³ (см. Таблица 5).

Таблица 5. Регионы с наилучшим финансовым состоянием МСБ, 2014 г.¹⁴

Регион	Имущественное положение	Финансовая устойчивость	Ликвидность и платежеспособность	Деловая активность
г. Санкт-Петербург	Высокое	Средняя	Высокая	Высокая
Республика Татарстан	Высокое	Высокая	Средняя	Высокая
Кабардино-Балкарская Республика	Высокое	Высокая	Средняя	Высокая
Мурманская область	Среднее	Высокая	Высокая	Средняя
Воронежская область	Высокое	Высокая	Высокая	Средняя

Источник: оценка АНО «НИСИПП»

В то же время наилучшим финансовым состоянием по предварительным итогам 2014 г.¹⁵ характеризуются субъекты МСБ в следующих отраслях (см. Таблица 6).

Таблица 6. Отрасли МСБ, обладающие наилучшим финансовым состоянием по предварительным итогам 2014 г.¹⁶

Вид деятельности	Имущественное положение	Финансовая устойчивость	Ликвидность и платежеспособность	Деловая активность
Добыча сырой нефти и природного газа; предоставление услуг в этих областях	Высокая	Высокая	Высокая	Высокая
Производство офисного оборудования и вычислительной техники	Средняя	Высокая	Высокая	Высокая
Добыча прочих полезных ископаемых	Высокое	Высокое	Высокое	Высокая
Издательская и полиграфическая деятельность, тиражирование записанных носителей информации	Высокое	Высокое	Высокое	Высокая
Производство одежды; выделка и крашение меха	Средняя	Высокое	Высокое	Высокая

Источник: АНО «НИСИПП»

Кроме того, стоит выделить регионы и отрасли, которые находятся на низших позициях сразу в нескольких рейтингах по уровню развития МСБ, а именно:

- регионы:
 - Томская область;

¹² Методика расчета показателей приведена в Приложении А.

¹³ Рейтинг 2014 г. составлен на основе оценки по данным малой выборки компаний за III кв. 2014 г.

¹⁴ «Высокое» положение – субъекты МП региона занимают место в рейтинге с 1 по 25, «Среднее» положение – места с 26 по 50, «Низкое» положение – места, начиная с 51.

¹⁵ Рейтинг 2014 г. составлен на основе оценки по данным малой выборки компаний за III кв. 2014 г.

¹⁶ «Высокое» положение – субъекты МП вида деятельности занимают место в рейтинге с 1 по 17, «Среднее» положение – места с 18 по 34, «Низкое» положение – места, начиная с 35-ого.

- Приморский край;
 - Забайкальский край;
 - Республика Северная Осетия-Алания;
 - Республика Дагестан;
- отрасли:
 - лесное хозяйство, лесозаготовки и предоставление услуг в этих областях
 - сельское хозяйство, охота и предоставление услуг в этих областях;
 - деятельность сухопутного транспорта;
 - деятельность воздушного и космического транспорта;
 - вспомогательная и дополнительная транспортная деятельность.

В приложении Б представлены топ-5 наиболее успешных и топ-5 наименее успешных регионов и отраслей МСБ внутри каждой группы показателей по предварительным итогам 2014 г. Аналогичные данные с разбивкой на средние, малые и микропредприятия¹⁷ за 2013 г. представлены в приложении В.

¹⁷ В рейтинге каждой группы (СП, МП, микро-) использовались те регионы и отрасли, по которым было достаточно данных для построения рейтингов.

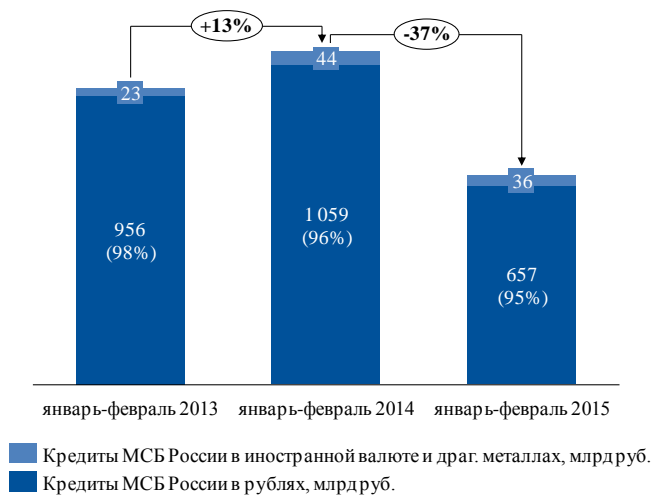
4. Объем и качество кредитов, выданных субъектам МСБ

За январь-февраль 2015 г. объем кредитования МСБ существенно сократился по сравнению с аналогичным периодом прошлого года (на 37%) и составил 692,4 млрд руб. Объем кредитов, выданных субъектам МСБ в иностранной валюте и драгоценных металлах, также сократился, но в меньшей степени (на 20% по сравнению с январем-февралем 2014 г.). В то же время наблюдалось увеличение доли просроченной задолженности субъектов МСБ, данный показатель увеличился с начала года на 1,3 п. п.

«Часть банков сократили или продолжают сокращать даже подразделения и программы, направленные на кредитование МСП. Соответственно, банковское кредитование сектора будет или стагнировать, или сокращаться. Возможен некоторый переток спроса на заемный ресурс в неформальный сектор»

Владимир Був,
вице-президент АНО «НИСИП»

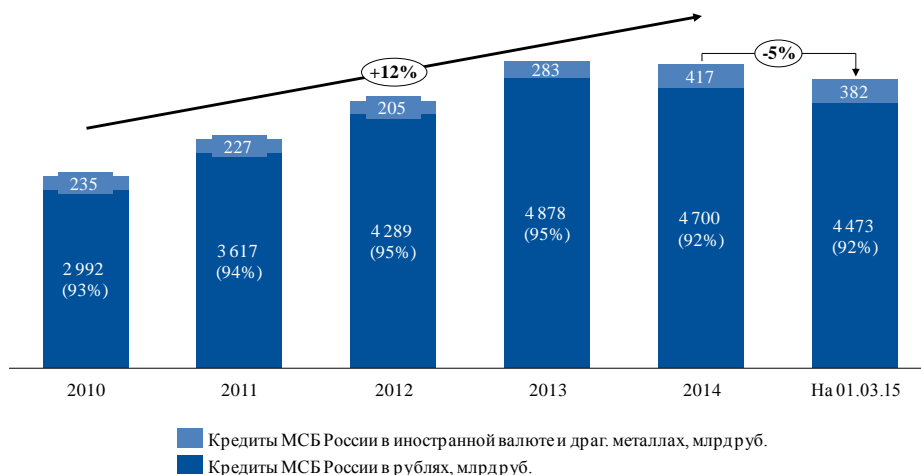
Рисунок 7. Значительный рост объемов кредитования субъектов МСБ сменился резким падением



Источник: данные ЦБ РФ

В течение 2014 г. объем задолженности МСБ по кредитам снизился примерно на 1% по сравнению с 2013 г. В январе-феврале 2015 г. объем задолженности МСБ снизился еще на 5%. В то время как в 2013 г. прирост объема задолженности составил 13%. Важно отметить резкий рост объема задолженности МСБ в иностранной валюте и драгоценных металлах. В 2014 г. он увеличился на 47% относительно уровня 2013 г. В январе-феврале 2015 г. данная величина стала сокращаться.

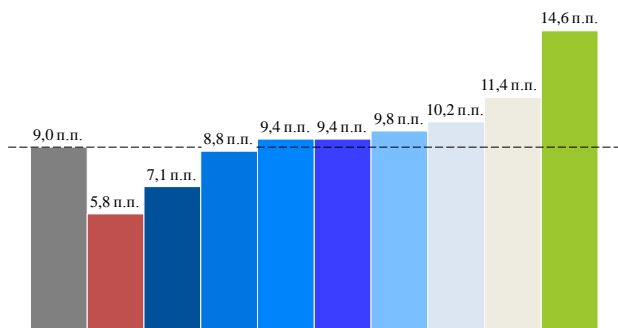
Рисунок 8. Объем задолженности МСБ в России начал снижаться



Источник: данные ЦБ РФ

В январе-феврале 2015 г. доля просроченной задолженности МСБ в целом по России продолжала расти, достигнув 9%, увеличение с начала 2015 г., составило 1,4 п.п. В 2014 г. этот показатель вырос с 7,1% в начале года до 7,7% к концу года. Тенденция к росту доли просроченной задолженности в январе-феврале 2015 г. отмечалась во всех федеральных округах, кроме Крымского. Наибольшая средняя доля просроченной задолженности субъектов МСБ как в январе-феврале 2015 г., так и по итогам 2014 г., была зафиксирована в Южном федеральном округе (14,6% и 12,5% соответственно).

Рисунок 9. В январе-феврале 2015 г. наибольшая доля просроченной задолженности была у субъектов МСБ Южного федерального округа



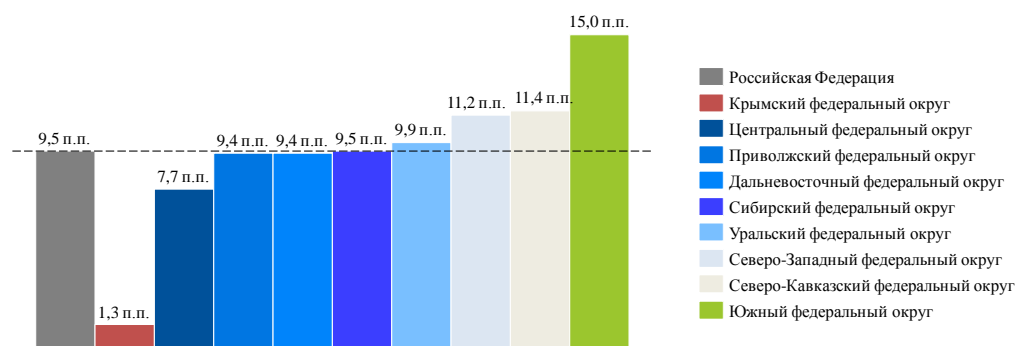
«Доля просроченной задолженности будет расти. Отчасти просроченная задолженность в валюте была реструктурирована, а отчасти погашена экспортёрами, у которых валютный ресурс есть»

**Владимир Буев,
вице-президент АНО «НИСИП»**

Источник: данные ЦБ РФ

За январь-февраль 2015 г. доля просроченной задолженности МСБ в рублях составила 9,5% (см. Рисунок 10).

Рисунок 10. Наибольшая доля просроченной задолженности МСБ в рублях за январь-февраль 2015 г. была зафиксирована в Южном федеральном округе



Источник: данные ЦБ РФ

При этом 35% просроченной задолженности МСБ России в рублях приходится на 5 регионов, среди которых наибольшей долей просроченной задолженности обладает Краснодарский край (см. Таблица 7).

Таблица 7. Регионы с наибольшим объемом просроченной задолженности в рублях, в январе-феврале 2015 г.

Регион	Объем просроченной задолженности в рублях, млн руб.	Доля просроченной задолженности в рублях, %	Изменение доли просроченной задолженности, п.п.
г. Москва	55 737	5,7%	+ 0,9
Краснодарский край	38 734	19,7%	+ 3,1
Московская область	22 411	9,7%	+ 1,6
г. Санкт-Петербург	20 206	7,7%	+ 1,6
Тюменская область	11 956	9,2%	+ 2,0

Источник: данные ЦБ РФ

Невысокая доля просроченной задолженности в отдельных регионах, лидирующих по объему просроченной задолженности МСБ в рублях, косвенно свидетельствует о том, что в г. Москве, г. Санкт-Петербурге качество кредитования МСБ, включающее методики оценки рисков и отбора заемщиков, выше, чем в среднем по России.

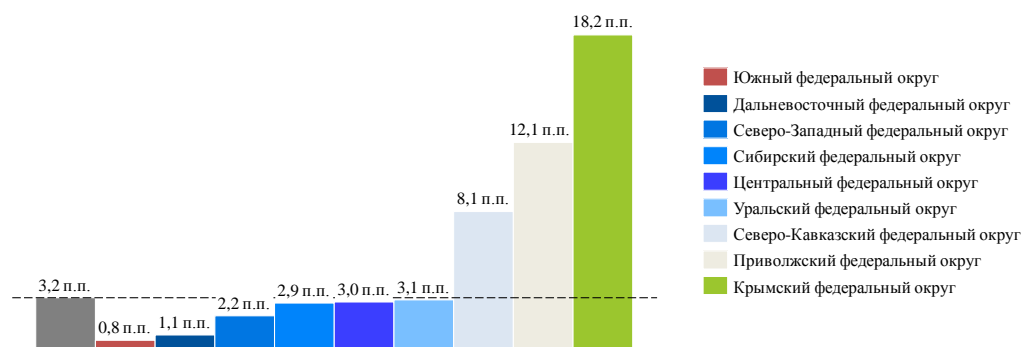
Высокая доля просроченной задолженности МСБ, наблюдаемая в Краснодарском крае, косвенно свидетельствует о том, что используемые в данном регионе механизмы кредитования недостаточно развиты и что существуют локальные проблемы у региональных субъектов МСБ, препятствующие возврату кредитов.

В регионах с относительно низким фактическим объемом просроченной задолженности в рублях ее доля может существенно варьироваться. Так, наименьшая доля просроченной задолженности МСБ в рублях в Чеченской республике (1,6%), наивысшая – в Республике Ингушетия (64%). При этом задолженность МСБ в Чеченской Республике почти в 74 раз меньше, чем в г. Москве, а в Республике Ингушетия – почти в 338 раз меньше.

В целом по России задолженность МСБ в иностранной валюте и драгоценных металлах в январе-феврале 2015 г. сократилась относительно итогов 2014 г. на 8,3 п.п. и составила 7,9% от всей задолженности субъектов МСБ, что выше показателя за 2013 г. на 1,4 п.п.

При этом доля просроченной задолженности субъектов МСБ в иностранной валюте и драгоценных металлах в январе-феврале 2015 г. составила 3,2%, что ниже значения показателя на начало года на 0,6 п.п.

Рисунок 11. Доля просроченной задолженности МСБ в иностранной валюте и драгоценных металлах минимальна в Южном федеральном округе в январе-феврале 2015 г.



Источник: данные ЦБ РФ

80% просроченной задолженности МСБ России в иностранной валюте и драгоценных металлах приходится на 5 регионов, среди которых наибольшей долей обладает Оренбургская область (см. Таблица 8).

Таблица 8. Регионы с наибольшим объемом просроченной задолженности в иностранной валюте и драгоценных металлах в январе-феврале 2015 г.

Регион	Объем просроченной задолженности в иностранной валюте и драгоценных металлах, млн руб.	Доля просроченной задолженности, %	Изменение доли просроченной задолженности, п. п.
г. Москва	5 593	2,6%	- 0,6
Московская область	1 174	6,1%	+ 0,5
Самарская область	1 194	2,1%	+ 2,1
Оренбургская область	721	19,9%	+ 19,9
г. Санкт-Петербург	524	1,8%	- 0,5

Источник: данные ЦБ РФ

5. Поддержка развития МСБ в разрезе регионов

В сложившейся ситуации крайне важна поддержка МСБ со стороны государства. Непосредственная поддержка МСБ осуществляется на основе принципа софинансирования, при реализации которого средства из федерального бюджета выделяются пропорционально средствам, выделяемым на поддержку развития субъектов МСБ из региональных бюджетов. Коэффициент софинансирования варьируется от 50% до 95% в зависимости от региона. В среднем на поддержку МСБ в 2013 г. в одном регионе выделялось 296,7 млн руб., а в 2012 г. – 320,3 млн руб. Таким образом, по итогам 2013 г. объем оказываемой поддержки снизился на 7,4%. В то же время по итогам III кв. 2014 г. задолженность по договорам, заключенным банками-партнерами с субъектами МСБ по стратегическим нишам, составила 998,7 млн руб., что на 9,2% выше, чем за аналогичный период прошлого года (см. 12).

«Снижение административных ограничений со стороны государства, снижение страховой и прочей нагрузки на бизнес и развитие рынков заемных ресурсов будут наиболее востребованной поддержкой МСБ»

**Владимир Буев,
вице-президент
АНО «НИСИП»**

Данные регионы характеризуются относительно высокими показателями качества развития МСБ, тем не менее, явной корреляции между объемом поддержки и числом создаваемых МСБ не наблюдается.

Рисунок 12. Наибольшее количество средств на поддержку МСБ в 2013 г.¹⁸ выделено в Республике Татарстан



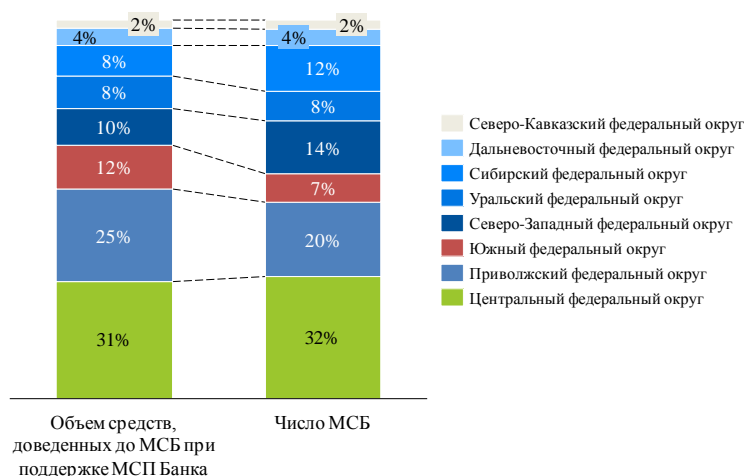
Источник: Федеральный портал малого и среднего предпринимательства

Наибольшее значение в настоящее время имеет не столько непосредственная поддержка МСБ, сколько обеспечение благоприятных условий деятельности. Так, при содействии «МСП Банка» субъектам МСБ в 2013 г. было предоставлено свыше 79 млрд руб., а всего с начала реализации Программы – свыше 450 млрд руб. Портфель поддержки по итогам 5 месяцев 2014 г. превысил 100 млрд руб. По сравнению с аналогичным периодом 2013 г. объем средств возрос во всех федеральных округах, кроме Северо-Кавказского, там наблюдалось падение на 35%. Средние темпы роста по России составили 10%. При этом

¹⁸ Согласно информационному ресурсу smb.gov. представлена наиболее актуальная информация.

распределение поддержки «МСП Банка» по федеральным округам в целом соответствует числу МСБ в них.

Рисунок 13. По итогам 2014 г. 56% всей поддержки «МСП Банка» приходилась на Центральный и Приволжский ФО



Источник: ОАО «МСБ Банк»

«МСП Банк» также осуществляет предоставление гарантий субъектам среднего бизнеса. Так, за первый квартал 2014 г.¹⁹ было выдано 11 гарантий на общую сумму 1,2 млрд руб. при общем бюджете на год в 7 млрд руб.

Также во всех регионах России действуют фонды поддержки кредитования МСБ. Рейтинговым агентством АК&М проводится рейтинг региональных фондов поддержки кредитования МСБ. Рейтинг учитывает не только эффективность деятельности фондов по привлечению внебюджетных ресурсов для финансирования деятельности субъектов МСБ в регионе, но и уровень потенциальных рисков, связанных с возможным снижением показателей ликвидности или финансовой устойчивости гарантийной организации. По итогам II кв. 2014 г. в этом рейтинге лидировали следующие регионы:

- г. Москва;
- г. Санкт-Петербург;
- ХМАО-Югра;
- Ставропольский край;
- Ростовская область.

В сумме от региональных фондов поддержки по итогам 1-го полугодия 2014 г. поступило 39,7 млрд руб.

¹⁹ Согласно информационному ресурсу рейтингового агентства АК&М представлена наиболее актуальная информация.

6. Анализ достижения целевых значений по показателям эффективности деятельности высших должностных лиц, в том числе в части МСБ

Анализ показателей развития МСБ, представленный в предыдущих разделах, важно дополнить пониманием степени достижения целевых показателей эффективности деятельности административных органов регионов как в части развития региона в целом, так и в части развития сектора МСБ.

В процессе анализа были затронуты следующие показатели эффективности деятельности высших должностных лиц²⁰:

- общая численность безработных, в процентах от экономически активного населения;
- темп прироста реальной среднемесячной заработной платы, в процентах к предыдущему году с учетом индекса потребительских цен;
- прирост оборота продукции и услуг, производимых малыми предприятиями, в том числе микропредприятиями и индивидуальными предпринимателями, в процентах к предыдущему году, в постоянных ценах;
- прирост количества субъектов малого и среднего предпринимательства (включая микропредприятия), осуществляющих деятельность на территории субъекта Российской Федерации, в процентах к предыдущему году;
- прирост инвестиций в основной капитал (без учета бюджетных средств), в процентах к предыдущему году²¹;
- удельный вес численности высококвалифицированных работников в общей численности квалифицированных работников в регионе, в процентах.

В 2014 г. показатели эффективности деятельности административных органов регионов ухудшились в сравнении с 2013 г. По итогам 2014 г. всех целевых значений по отобранным показателям²² не удалось достичь ни одному региону (в данном разделе рассматривалось 83 региона России). Стоит отметить, что Удмуртская Республика и Чеченская Республика чаще всех попадали в топ-10 регионов, демонстрирующих наибольшее превышение целевых показателей эффективности деятельности должностных лиц. Всего один регион достиг целевых значений по 4 из 5 показателей (Чеченская Республика). В 12 регионах (14%) не было достигнуто целевых значений ни по одному из показателей. Целевые значения не более чем по одному показателю были достигнуты в 43 регионах (52%), не более чем по двум – 23 регионах (28%), не более чем трем – в 3 (4%) субъектах РФ.

По итогам 2014 г. наибольших успехов по достижению целевых значений показателей эффективности деятельности должностных лиц в части развития субъектов МСБ региона удалось достичь Новосибирской области и Чеченской Республике. Они смогли достичь

²⁰ Перечисленные показатели взяты из перечня показателей для оценки эффективности деятельности руководителей высших исполнительных органов государственной власти субъектов РФ по созданию благоприятных условий ведения предпринимательской деятельности (Распоряжение Правительства РФ № 570-р от 10 апреля 2014 г.). Отбор показателей осуществлялся на основе наличия актуальных данных по тем показателям, которые значимы для МСБ.

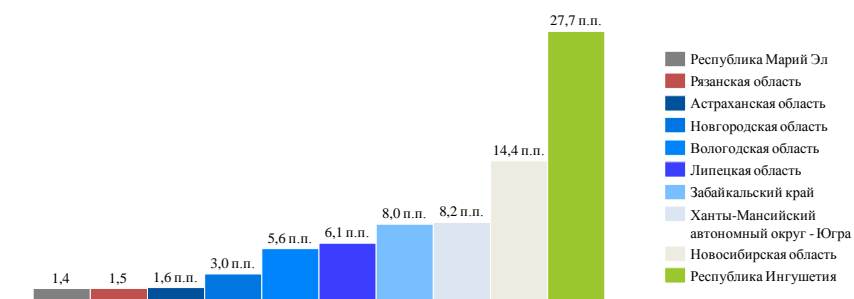
²¹ Название показателя уточнено начиная с текущего выпуска с «прирост инвестиций в основной капитал» на «прирост инвестиций в основной капитал (без учета бюджетных средств)». Как и раньше, показатель рассматривается в процентах к предыдущему году в сопоставимых ценах.

²² На момент публикации актуальная информация по данному показателю еще не была опубликована, поэтому дальнейший анализ проводился по пяти предыдущим показателям.

целевых значений и по приросту оборота продукции и услуг, производимых МП, в том числе микропредприятиями и ИП (третье и шестое места в рейтинге регионов по этому показателю соответственно), и по приросту числа субъектов МСБ (второе и четырнадцатое места соответственно). Остальные регионы достигли целевых значений не более чем по одному из двух вышеперечисленных показателей. Наименее успешным в плане достижения данных показателей стал Ненецкий автономный округ (76-е место среди всех регионов по приросту субъектов МСБ, 73-е – по приросту оборота продукции и услуг, производимых МП, в том числе микропредприятиями и ИП).

По итогам 2014 г. целевого показателя по темпу прироста количества МСБ, осуществляющих деятельность на территории субъекта Российской Федерации, достигли 15 регионов, из которых наибольшее превышение целевого показателя продемонстрировала Республика Ингушетия.

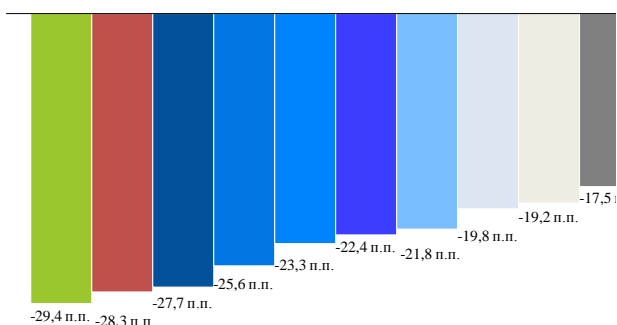
Рисунок 14. Республика Ингушетия превысила целевой показатель прироста кол-ва МСБ²³ на 27,7 п.п.²⁴ по итогам 2014 г.



Источник: данные Росстата

Показатели ниже целевого значения прироста продемонстрировали 68 регионов, из которых самый низкий показатель зафиксирован в Костромской области (-29,4%).

Рисунок 15. Отставание Костромской области от целевого показателя прироста кол-ва МСБ по итогам 2014 г. составило 29,4 п.п.



Источник: данные Росстата

«Высокий темп прироста количества МСБ в Ингушетии вызван резким ростом числа микропредприятий, в частности, данный регион занял 1-е место по приросту этого показателя в 2014 году»

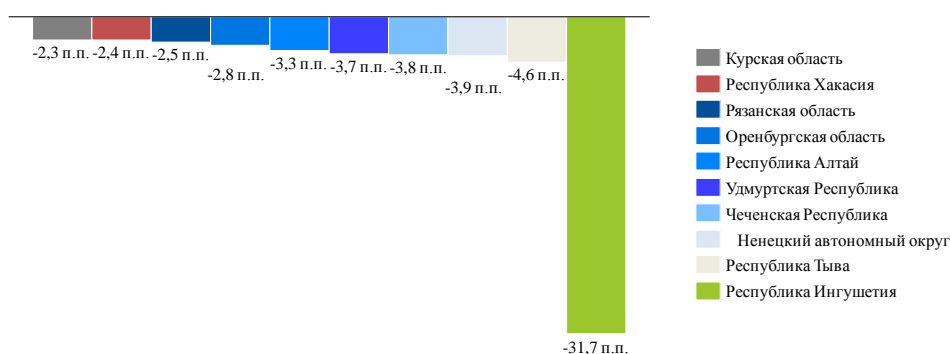
Евгений Лугачев,
руководитель проектов АНО «НИСИП»

По итогам 2014 г. индивидуальных целевых показателей по доле общей численности безработных в экономически активном населении достигли 65 регионов, из которых

²³ С учетом микропредприятий, без учета ИП.
²⁴ Здесь и далее округление до первого знака после запятой.

наибольшее превышение целевого показателя (в сторону сокращения) продемонстрировала Республика Ингушетия.

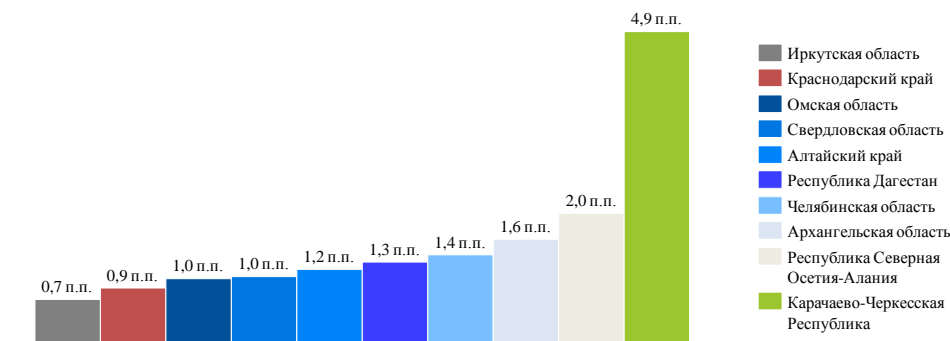
Рисунок 16. Республика Ингушетия продемонстрировала долю общей численности безработных в экономически активном населении на 31,7 п.п. ниже целевого показателя по итогам 2014 г.



Источник: данные Росстата

Превысили целевые значения по доле безработных в экономически активном населении 18 регионов, из которых самый высокий показатель продемонстрировала Карачаево-Черкесская Республика.

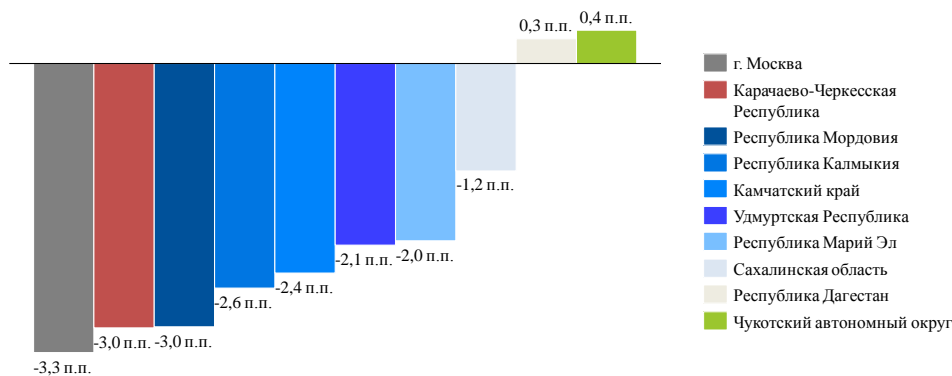
Рисунок 17. Карачаево-Черкесская Республика продемонстрировала превышение в 4,9 п.п. целевого показателя доли общей численности безработных в экономически активном населении по итогам 2014 г.



Источник: данные Росстата

По итогам 2014 г. целевого показателя по темпу прироста реальной среднемесячной заработной платы (с учетом индекса потребительских цен) достигли только 2 субъекта РФ (Чукотский автономный округ, Республика Дагестан), из которых наибольшее превышение целевого показателя продемонстрировал Чукотский автономный округ.

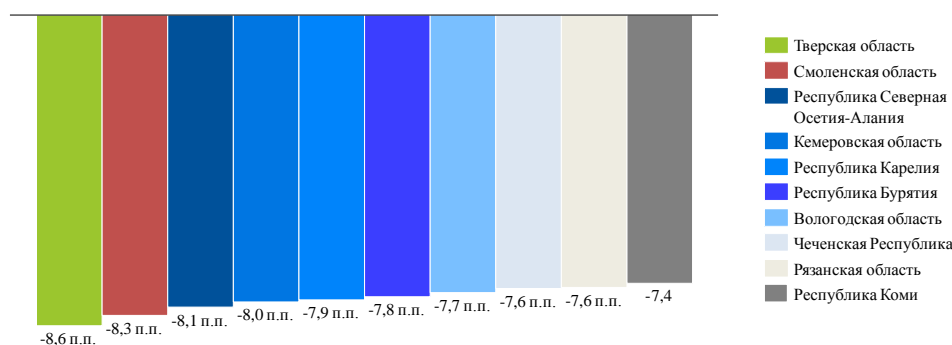
Рисунок 18. Чукотский автономный округ превысил целевой показатель прироста реальной среднемесячной заработной платы на 0,4 п.п. по итогам 2014 г.



Источник: данные Росстата

Показатели ниже целевого значения по данному показателю были зафиксированы в 81 регионе, из которых самый низкий показатель был у Тверской области.

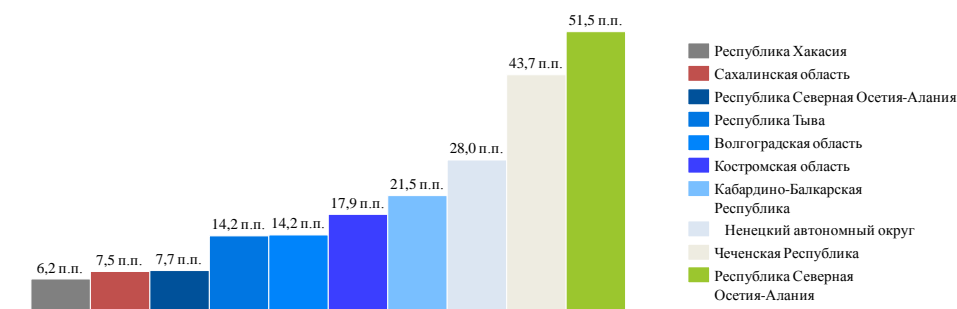
Рисунок 19. Тверская область продемонстрировала отставание в 8,6 п.п. от целевого показателя прироста реальной среднемесячной заработной платы по итогам 2014 г.



Источник: данные Росстата

По итогам 2014 г. целевого показателя по темпу прироста инвестиций в основной капитал (без бюджетных средств) достигли 16 регионов, из которых наибольший разрыв с целевым показателем продемонстрировала Республика Северная Осетия-Алания.

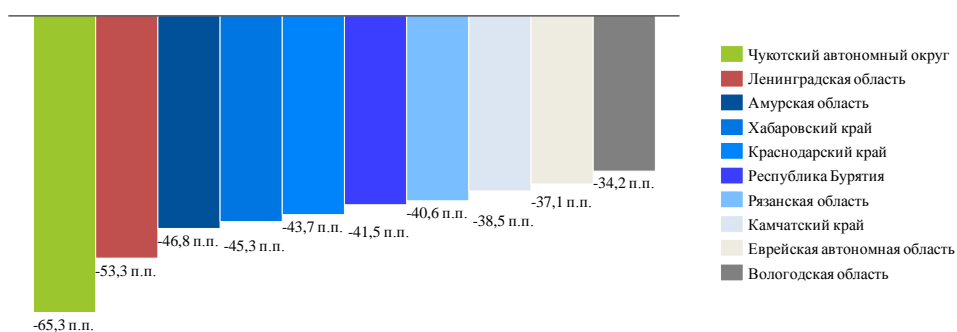
Рисунок 20. Республика Северная Осетия-Алания превысила целевой показатель прироста инвестиций в основной капитал на 51,5 п.п. по итогам 2014 г.



Источник: данные Росстата

Показатели ниже целевого значения по данному показателю продемонстрировали 67 регионов, из которых самый низкий показатель был зафиксирован в Чукотском автономной округе.

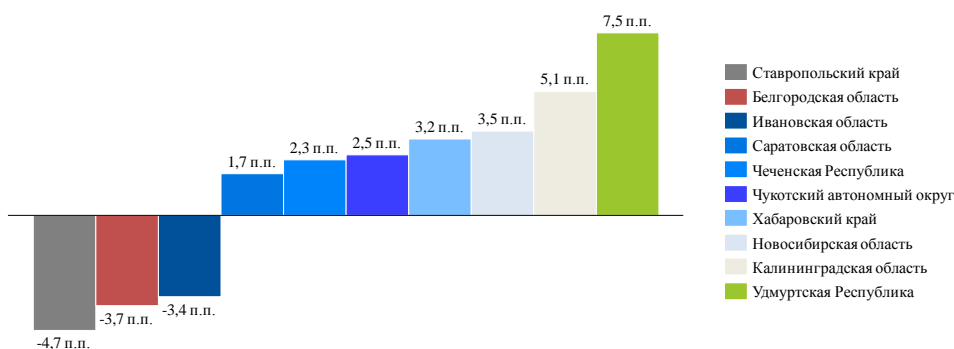
Рисунок 21. Чукотский автономный округ продемонстрировал отставание в 65,3 п.п. от целевого показателя прироста инвестиций в основной капитал по итогам 2014 г.



Источник: данные Росстата

По итогам 2014 г. целевого показателя по темпу прироста оборота продукции и услуг, производимых малыми предприятиями, в том числе микропредприятиями и индивидуальными предпринимателями, в постоянных ценах, достигли 7 регионов, из которых наибольшее превышение целевого показателя продемонстрировала Удмуртская Республика.

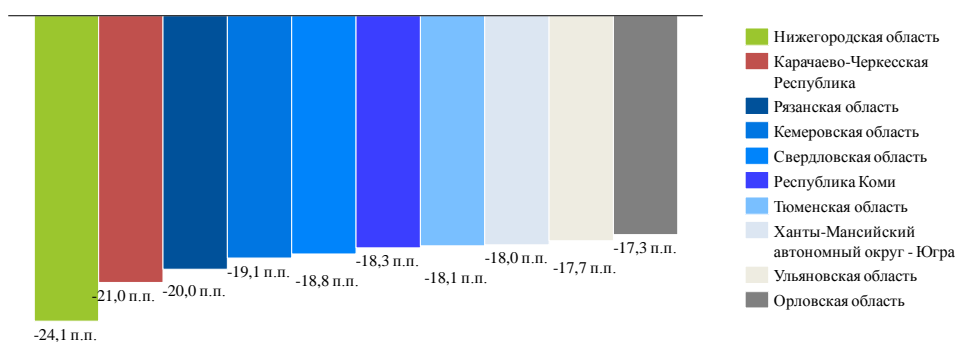
Рисунок 22. Удмуртская Республика превысила целевой показатель прироста оборота продукции и услуг, производимых МП, в том числе микропредприятиями и ИП, в постоянных ценах, на 7,5 п.п. по итогам 2014 г.



Источник: данные Росстата

Показатели ниже целевого значения по данному показателю продемонстрировали остальные 74 региона, из которых самый низкий показатель был зафиксирован в Нижегородской области.

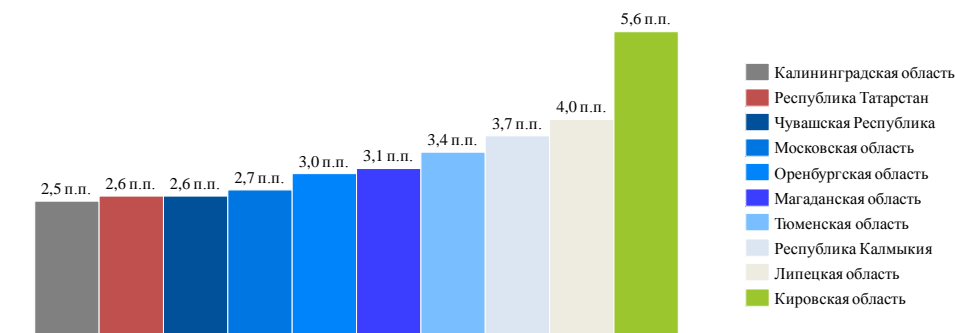
Рисунок 23. Нижегородская область продемонстрировала отставание в 24,1 п.п. от целевого показателя прироста оборота продукции и услуг, производимых МП (в том числе микропредприятиями) и ИП, в постоянных ценах, по итогам 2014 г.



Источник: данные Росстата

По итогам 2013 г.²⁵ целевого показателя по удельному весу численности высококвалифицированных работников в общей численности квалифицированных работников в регионе достигли 48 регионов, из которых наибольшее превышение целевого показателя продемонстрировала Кировская область.

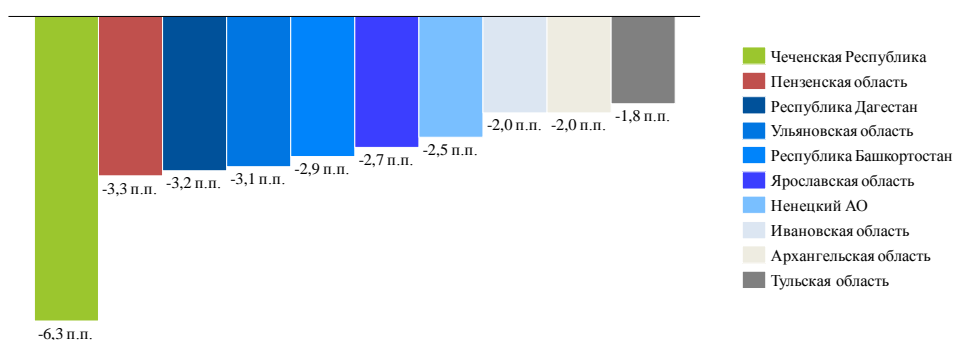
Рисунок 24. Кировская область превысила целевой показатель по удельному весу численности высококвалифицированных работников в общей численности квалифицированных работников на 5,6 п.п. по итогам 2013 г.



Источник: данные Росстата

Показатели ниже целевого значения продемонстрировали 35 регионов, из которых самый низкий показатель был зафиксирован в Чеченской Республике.

Рисунок 25. Чеченская Республика продемонстрировала отставание в 6,30 п.п. от целевого показателя по удельному весу численности высококвалифицированных работников в общей численности квалифицированных работников по итогам 2013 г.



Источник: данные Росстата

²⁵ Обновление данных ожидается в следующем квартале

ПРИЛОЖЕНИЕ А

Таблица 5 и Таблица 6 были сформированы на основе рейтингов²⁶ финансового состояния МСБ, в которых анализировались следующие группы показателей:

- показатели имущественного положения:
 - отношение основных средств к валюте баланса;
 - фондоотдача;
- показатели финансовой устойчивости:
 - коэффициент автономии;
 - коэффициент обеспеченности собственными оборотными средствами;
 - коэффициент маневренности собственных средств;
 - коэффициент финансирования;
 - коэффициент соотношения заемных и собственных средств;
- показатели ликвидности и платежеспособности:
 - коэффициенты текущей, быстрой и абсолютной ликвидности;
 - коэффициент маневренности собственных оборотных средств;
- показатели деловой активности:
 - общий коэффициент оборачиваемости;
 - период оборота активов;
 - коэффициент оборачиваемости запасов и затрат (в т.ч. в днях);
 - коэффициенты оборачиваемости кредиторской и дебиторской задолженности (в т.ч. в днях).

Рейтинги построены на основе методики диагностического анализа для сравнительной рейтинговой оценки, представленной в книге «Бухгалтерский учет и анализ» (авторы: Шерemet А. Д., Старовойтова Е. В., выпуск 2010 г.). В рамках проводимого мониторинга данная методика используется для ранжирования регионов и видов деятельности в зависимости от их рейтинговой оценки, которая рассчитывается с помощью сравнения каждого показателя региона и вида деятельности с наилучшим значением данного показателя среди всех регионов и видов деятельности (стандартизация показателей). Итоговая рейтинговая оценка выглядит следующим образом:

$$\rho_j = \sqrt{\sum_{i=1}^s w_i (1 \pm x_{ij})^2}$$

ρ_j – рейтинговая оценка j – ого объекта;

x_{ij} – стандартизированный i – ый показатель j – ого объекта.

Далее объекты ранжируются по возрастающей, т. е. объекту с наименьшим ρ присваивается первое место, а с наибольшим – последнее.

²⁶ Группы рейтингов отобраны в соответствии с методикой экспертизы заявок на включение в Реестр инновационно-активных организаций г. Москвы, созданной в соответствии с Постановлением Правительства Москвы от 2 декабря 2008 г. №1104-ПП и включающей оценку динамики интегрального показателя финансово-экономического состояния компаний.

ПРИЛОЖЕНИЕ Б

Таблица Б.1 Рейтинги регионов по показателям финансового состояния МСБ за 2014 г.²⁷

Имущественное положение			Финансовая устойчивость			Ликвидность и платежеспособность			Деловая активность		
Регион ²⁸	Значение ²⁹	Изменение места по сравнению с 2013 г.	Регион	Значение	Изменение места по сравнению с 2013 г.	Регион	Значение	Изменение места по сравнению с 2013 г.	Регион	Значение	Изменение места по сравнению с 2013 г.
Топ-5 наиболее успешных											
Амурская область	0,366	+ 4	Архангельская область	0,612	0	Ярославская область	0,493	0	Кабардино-Балкарская Республика	6,853	0
Чеченская Республика	0,465	- 1	Ямало-Ненецкий АО	1,088	0	Орловская область	0,746	+ 5	Республика Татарстан	7,263	+ 7
Ленинградская область	0,503	+ 6	Мурманская область	1,253	0	Белгородская область	0,773	+ 13	г. Санкт-Петербург	7,430	+ 5
Калининградская область	0,598	0	Кабардино-Балкарская Республика	1,295	0	Кировская область	0,808	+ 17	Липецкая область	7,609	+ 7
Краснодарский край	0,644	+ 22	Омская область	1,324	0	Московская область	0,810	+ 25	Республика Мордовия	7,671	+ 9
Топ-5 наименее успешных											
Республика Коми	1,108	- 8	Ставропольский край	1,860	0	Забайкальский край	3,160	+ 1	Тульская область	18,301	- 1
Архангельская область	1,115	+ 3	Хабаровский край	1,865	0	Республика Северная Осетия-Алания	3,262	+ 1	Кировская область	19,338	- 8
Пермский край	1,138	- 5	Республика Северная Осетия-Алания	1,874	0	Республика Хакасия	3,626	+ 1	Оренбургская область	19,537	- 16
Республика Бурятия	1,159	- 2	Сахалинская область	1,929	0	Приморский край	3,799	- 4	Республика Северная Осетия-Алания	21,197	- 2

²⁷ Зеленым помечены те регионы, которые поднялись в рейтинге более чем на 20 позиций по сравнению с 2013 г., красным – поднялись в рейтинге более чем на 20 позиций по сравнению с 2013 г.

²⁸ Указаны с 1-ого по 5-е место в порядке убывания.

²⁹ Все возможные значения рейтинга неотрицательны. Наилучшим является минимальное значение. Детальная методика расчета значений рейтингов описана в приложении.

Имущественное положение			Финансовая устойчивость			Ликвидность и платежеспособность			Деловая активность		
Регион ²⁸	Значение ²⁹	Изменение места по сравнению с 2013 г.	Регион	Значение	Изменение места по сравнению с 2013 г.	Регион	Значение	Изменение места по сравнению с 2013 г.	Регион	Значение	Изменение места по сравнению с 2013 г.
Костромская область	1,162	- 2	Республика Дагестан	1,948	0	Томская область	5,303	0	Республика Дагестан	23,699	0

Источник: оценка АНО «НИСИПП» по данным СПАРК

Таблица Б.2. Рейтинги отраслей по показателям финансового состояния МСБ за 2014 г.³⁰

Имущественное положение			Финансовая устойчивость			Ликвидность и платежеспособность			Деловая активность		
Отрасль ³¹	Значение ³²	Изменение места по сравнению с 2013 г.	Отрасль	Значение	Изменение места по сравнению с 2013 г.	Отрасль	Значение	Изменение места по сравнению с 2013 г.	Отрасль	Значение	Изменение места по сравнению с 2013 г.
Топ-5 наиболее успешных											
Производство судов, летательных и космических аппаратов и прочих транспортных средств	0,449	+ 3	Вспомогательная деятельность в сфере финансового посредничества и страхования	0,052	0	Производство офисного оборудования и вычислительной техники	0,662	0	Обработка древесины и производство изделий из дерева и пробки, кроме мебели	2,631	+ 8
Производство, передача и распределение электроэнергии, газа, пара и горячей воды	0,563	+ 1	Производство офисного оборудования и вычислительной техники	0,614	0	Производство машин и оборудования	0,690	6	Добыча сырой нефти и природного газа; предоставление услуг в этих областях	2,959	+ 1
Обработка древесины и производство изделий из дерева и пробки, кроме мебели	0,655	- 1	Производство медицинских изделий; средств измерений, контроля, управления и испытаний; оптических приборов, фото- и кинооборудования; часов	0,884	0	Добыча сырой нефти и природного газа; предоставление услуг в этих областях	0,778	+ 13	Предоставление персональных услуг	3,125	+ 3
Производство прочих неметаллических минеральных продуктов	0,655	+ 3	Сбор, очистка и распределение воды	1,009	0	Производство медицинских изделий; средств измерений, контроля, управления и испытаний; оптических приборов, фото- и кинооборудования; часов	0,820	- 1	Производство офисного оборудования и вычислительной техники	3,178	+ 3
Сбор, очистка и распределение воды	0,674	- 4	Финансовое посредничество	1,092	0	Производство одежды; выделка и крашение меха	0,822	- 3	Издательская и полиграфическая деятельность, тиражирование записанных носителей информации	3,390	+ 3
Топ-5 наименее успешных											

³⁰ Зеленым помечены те регионы, которые поднялись в рейтинге более чем на 20 позиций по сравнению с 2013 г., красным – поднялись в рейтинге более чем на 20 позиций по сравнению с 2013 г.

³¹ Указаны с 1-ого по 5-ое место в порядке убывания.

³² Все возможные значения рейтинга неотрицательны. Наилучшим является минимальное значение. Детальная методика расчета значений рейтингов описана в приложении.

Имущественное положение			Финансовая устойчивость			Ликвидность и платежеспособность			Деловая активность		
Отрасль ³¹	Значение ³²	Изменение места по сравнению с 2013 г.	Отрасль	Значение	Изменение места по сравнению с 2013 г.	Отрасль	Значение	Изменение места по сравнению с 2013 г.	Отрасль	Значение	Изменение места по сравнению с 2013 г.
Здравоохранение и предоставление социальных услуг	35,296	+ 2	Производство кожи, изделий из кожи и производство обуви	2,853	0	Предоставление персональных услуг	1,894	- 1	Рыболовство, рыбоводство и предоставление услуг в этих областях	21,376	- 4
Сельское хозяйство, охота и предоставление услуг в этих областях	37,117	- 4	Розничная торговля, кроме торговли автотранспортными средствами и мотоциклами; ремонт бытовых изделий и предметов личного пользования	2,933	0	Здравоохранение и предоставление социальных услуг	1,914	- 3	Лесное хозяйство, лесозаготовки и предоставление услуг в этих областях	21,666	- 4
Сбор сточных вод, отходов и аналогичная деятельность	38,906	+ 2	Торговля автотранспортными средствами и мотоциклами, их техническое обслуживание и ремонт	3,080	0	Деятельность сухопутного транспорта	1,945	0	Торговля автотранспортными средствами и мотоциклами, их техническое обслуживание и ремонт	22,101	- 1
Деятельность водного транспорта	41,284	- 4	Оптовая торговля, включая торговлю через агентов, кроме торговли автотранспортными средствами и мотоциклами	3,112	0	Лесное хозяйство, лесозаготовки и предоставление услуг в этих областях	2,017	0	Розничная торговля, кроме торговли автотранспортными средствами и мотоциклами; ремонт бытовых изделий и предметов личного пользования	23,072	- 1
Вспомогательная и дополнительная транспортная деятельность	46,604	- 1	Строительство	3,139	0	Добыча каменного угля, бурого угля и торфа	2,282	0	Сельское хозяйство, охота и предоставление услуг в этих областях	33,459	0

Источник: оценка АНО «НИСИП» по данным СПАРК

ПРИЛОЖЕНИЕ В

Таблица В.1. Топ-5 наиболее успешных регионов по показателям финансового состояния МСБ за 2014 г.³³

МСБ			СП			МП			Микро		
Регион ³⁴	Значение ³⁵	Изменение места по сравнению с 2013 г.	Регион	Значение	Изменение места по сравнению с 2013 г.	Регион	Значение	Изменение места по сравнению с 2013 г.	Регион	Значение	Изменение места по сравнению с 2013 г.
Имущественное положение											
Чеченская Республика	0,117	0	Псковская область	0,256	+ 31	Республика Карелия	0,274	+ 48	Ленинградская область	0,187	+ 6
Республика Дагестан	0,554	+ 10	Калининградская область	0,345	0	г. Санкт-Петербург	0,304	+ 32	Чеченская Республика	0,427	- 1
Республика Северная Осетия-Алания	0,581	- 1	Калужская область	0,634	- 2	Республика Татарстан	0,322	+ 26	Курская область	0,850	+ 30
Калининградская область	0,628	0	Липецкая область	0,644	- 1	Калининградская область	0,362	- 2	Ульяновская область	0,852	+ 56
Амурская область	0,640	+ 39	Саратовская область	0,644	+ 3	Псковская область	0,367	+ 31	Республика Карелия	0,876	+ 51
Финансовая устойчивость											
Архангельская область	0,613	0	Мурманская область	0,331	+ 2	Ямало-Ненецкий АО	0,395	+ 3	Архангельская область	1,011	0
Ямало-Ненецкий АО	1,083	+ 5	Архангельская область	0,394	- 1	Республика Татарстан	0,550	+ 33	Амурская область	1,773	+ 28
Мурманская область	1,254	+ 2	Ямало-Ненецкий АО	0,597	+ 1	Алтайский край	0,593	+ 4	Республика Бурятия	1,833	+ 7
Кабардино-Балкарская Республика	1,291	+ 68	Чувашская Республика	0,688	+ 4	Чувашская Республика	0,669	+ 5	Республика Хакасия	1,841	+ 25
Омская область	1,321	+ 19	Саратовская область	0,731	+ 37	Республика Коми	0,704	- 3	Кабардино-Балкарская Республика	1,859	+ 64
Ликвидность и платежеспособность											
Ярославская область	0,459	+ 62	Ярославская область	0,320	+ 48	Республика Адыгея	0,705	+ 40	Курганская	0,499	+ 2

³³ Зеленым помечены те регионы, которые поднялись в рейтинге более чем на 20 позиций по сравнению с 2013 г.

³⁴ Указаны с 1-го по 5-е место в порядке убывания.

³⁵ Все возможные значения рейтинга неотрицательны. Наилучшим является минимальное значение. Детальная методика расчета значений рейтингов описана в приложении.

МСБ			СП			МП			Микро		
Регион ³⁴	Значение ³⁵	Изменение места по сравнению с 2013 г.	Регион	Значение	Изменение места по сравнению с 2013 г.	Регион	Значение	Изменение места по сравнению с 2013 г.	Регион	Значение	Изменение места по сравнению с 2013 г.
									область		
Нижегородская область	0,934	+ 9	Нижегородская область	0,796	+ 6	г. Москва	0,765	+ 2	Белгородская область	0,946	+ 8
Республика Коми	0,996	+ 32	Архангельская область	1,029	+ 52	Республика Коми	0,831	+ 30	Челябинская область	1,207	+ 14
Курганская область	1,049	- 1	Мурманская область	1,142	- 2	Орловская область	0,868	+ 11	Ханты-Мансийский АО	1,208	+ 48
Мурманская область	1,069	- 3	г. Санкт-Петербург	1,182	+ 5	Воронежская область	0,909	+ 17	Республика Коми	1,211	+ 29
Деловая активность											
Кабардино-Балкарская Республика	5,391	+ 32	Ярославская область	1,971	+ 42	г. Санкт-Петербург	2,731	+ 12	г. Москва	9,338	+ 1
Амурская область	5,722	+ 22	Нижегородская область	2,458	+ 20	г. Москва	2,912	0	Астраханская область	14,613	+ 44
г. Москва	5,839	- 1	Свердловская область	2,459	+ 1	Республика Карелия	2,980	+ 44	Республика Коми	14,856	+ 3
Республика Саха (Якутия)	6,182	+ 26	Ханты-Мансийский АО	2,499	+ 17	Московская область	3,121	+ 4	Курская область	14,965	+ 21
Калининградская область	6,238	+ 2	Калужская область	2,504	0	Калининградская область	3,159	+ 1	Ленинградская область	14,999	+ 7

Источник: оценка АНО «НИСИПП» по данным СПАРК

Таблица В.2. Топ-5 наименее успешных регионов по показателям финансового состояния МСБ за 2013 г. ³⁶

МСБ			СП			МП			Микро		
Регион ³⁷	Значение ³⁸	Изменение места по сравнению с 2013 г.	Регион	Значение	Изменение места по сравнению с 2013 г.	Регион	Значение	Изменение места по сравнению с 2013 г.	Регион	Значение	Изменение места по сравнению с 2013 г.
Имущественное положение											
Свердловская область	1,039	- 1	г. Москва	1,044	+ 3	Республика Марий Эл	1,002	- 13	Тамбовская область	1,217	- 19
Республика Бурятия	1,055	- 14	Пермский край	1,052	- 26	Курская область	1,008	- 32	Республика Коми	1,229	- 37
Костромская область	1,062	- 2	Смоленская область	1,054	- 15	Иркутская область	1,038	- 30	Мурманская область	1,264	- 17
г. Москва	1,123	0	Республика Башкортостан	1,099	- 5	Приморский край	1,056	- 53	Новгородская область	1,289	- 40
Архангельская область	1,172	0	Ивановская область	1,121	- 2	г. Москва	1,073	- 1	Архангельская область	1,348	0
Финансовая устойчивость											
Ставропольский край	1,860	- 59	Курская область	1,651	- 4	Республика Марий Эл	1,497	- 8	Кемеровская область	2,554	- 28
Хабаровский край	1,862	- 28	Оренбургская область	1,656	- 23	Ульяновская область	1,603	- 5	Пермский край	2,567	- 49
Республика Северная Осетия-Алания	1,873	- 52	Новосибирская область	1,688	- 35	Костромская область	1,672	- 16	Ставропольский край	2,622	- 59
Сахалинская область	1,928	- 65	Тамбовская область	1,830	- 18	Хабаровский край	1,702	- 27	Тверская область	2,627	- 37
Республика Дагестан	1,947	- 69	Калининградская область	1,854	- 33	Республика Мордовия	1,774	- 1	Чеченская Республика	2,632	- 70
Ликвидность и платежеспособность											

³⁶ Красным помечены те регионы, которые упали в рейтинге более чем на 20 позиций по сравнению с 2013 г.

³⁷ Указаны с наименее успешного по наиболее неуспешный.

³⁸ Все возможные значения рейтинга неотрицательны. Наилучшим является минимальное значение. Детальная методика расчета значений рейтингов описана в приложении.

МСБ			СП			МП			Микро		
Регион ³⁷	Значение ³⁸	Изменение места по сравнению с 2013 г.	Регион	Значение	Изменение места по сравнению с 2013 г.	Регион	Значение	Изменение места по сравнению с 2013 г.	Регион	Значение	Изменение места по сравнению с 2013 г.
Республика Дагестан	3,244	- 9	Псковская область	1,599	- 5	Кемеровская область	1,636	- 26	Ставропольский край	6,793	- 59
Забайкальский край	3,349	- 7	Рязанская область	1,602	- 26	Республика Карелия	1,815	- 52	Республика Саха (Якутия)	6,886	- 10
Республика Северная Осетия-Алания	3,471	- 7	Ямало-Ненецкий АО	1,757	- 1	Ставропольский край	2,021	- 52	Приморский край	7,480	- 52
Республика Хакасия	3,890	- 27	Республика Башкортостан	1,793	- 13	Приморский край	3,577	- 43	Томская область	7,922	0
Томская область	5,838	- 1	Новгородская область	1,854	- 4	Хабаровский край	3,688	- 34	Амурская область	9,693	- 46
Деловая активность											
Республика Марий Эл	11,617	+ 3	Липецкая область	3,656	- 45	Приморский край	5,333	- 28	Томская область	42,511	- 4
Республика Северная Осетия-Алания	11,678	- 56	Курская область	3,951	- 33	Орловская область	5,577	- 6	Ивановская область	42,687	+ 1
Томская область	12,006	- 6	Костромская область	3,964	- 7	Республика Марий Эл	5,599	0	Ставропольский край	43,487	- 60
Чеченская Республика	12,822	- 71	Республика Карелия	4,016	- 13	Новгородская область	5,856	- 11	Приморский край	45,020	- 34
Республика Дагестан	13,253	- 56	Курганская область	4,718	- 12	Ставропольский край	7,179	- 51	Амурская область	55,746	- 50

Источник: оценка АНО «НИСИП» по данным СПАРК

Таблица В.3. Топ-5 наиболее успешных отраслей по показателям финансового состояния МСБ за 2013 г.³⁹

МСБ			СП			МП			Микро		
Отрасль ⁴⁰	Значение ⁴¹	Изменение места по сравнению с 2013 г.	Отрасль	Значение	Изменение места по сравнению с 2013 г.	Отрасль	Значение	Изменение места по сравнению с 2013 г.	Отрасль	Значение	Изменение места по сравнению с 2013 г.
Имущественное положение											
Сбор, очистка и распределение воды	0,000	+ 1	Сбор, очистка и распределение воды	0,000	0	Производство целлюлозы, древесной массы, бумаги, картона и изделий из них	0,070	+ 14	Химическое производство	0,171	+ 4
Обработка древесины и производство изделий из дерева и пробки, кроме мебели	0,234	+ 3	Производство, передача и распределение электроэнергии, газа, пара и горячей воды	0,543	0	Обработка древесины и производство изделий из дерева и пробки, кроме мебели	0,079	+ 2	Финансовое посредничество	0,403	+ 7
Производство, передача и распределение электроэнергии, газа, пара и горячей воды	0,368	0	Обработка древесины и производство изделий из дерева и пробки, кроме мебели	0,581	0	Производство, передача и распределение электроэнергии, газа, пара и горячей воды	0,305	0	Обработка древесины и производство изделий из дерева и пробки, кроме мебели	0,429	0
Производство судов, летательных и космических аппаратов и прочих транспортных средств	0,429	+ 4	Производство прочих неметаллических минеральных продуктов	0,700	0	Сбор, очистка и распределение воды	0,338	- 2	Вспомогательная деятельность в сфере финансового посредничества и страхования	0,721	+ 19
Добыча металлических руд	0,539	+ 8	Добыча сырой нефти и природного газа; предоставление услуг в этих областях	0,701	+ 1	Добыча сырой нефти и природного газа; предоставление услуг в этих областях	0,465	+ 4	Производство целлюлозы, древесной массы, бумаги, картона и изделий из них	0,776	+ 6
Финансовая устойчивость											
Вспомогательная деятельность в сфере	0,048	+ 5	Вспомогательная деятельность в сфере	0,054	+ 1	Производство медицинских	0,018	0	Вспомогательная деятельность в сфере	0,454	+ 3

³⁹ Зеленым помечены те отрасли, которые поднялись в рейтинге более чем на 10 позиций по сравнению с 2013 г.

⁴⁰ Указаны с 1-ого по 5-е место в порядке убывания.

⁴¹ Все возможные значения рейтинга неотрицательны. Наилучшим является минимальное значение. Детальная методика расчета значений рейтингов описана в приложении.

МСБ			СП			МП			Микро		
Отрасль ⁴⁰	Значение ⁴¹	Изменение места по сравнению с 2013 г.	Отрасль	Значение	Изменение места по сравнению с 2013 г.	Отрасль	Значение	Изменение места по сравнению с 2013 г.	Отрасль	Значение	Изменение места по сравнению с 2013 г.
финансового посредничества и страхования			финансового посредничества и страхования			изделий; средств измерений, контроля, управления и испытаний; оптических приборов, фото- и кинооборудования; часов			финансового посредничества и страхования		
Производство офисного оборудования и вычислительной техники	0,612	0	Добыча прочих полезных ископаемых	0,595	+ 7	Вспомогательная деятельность в сфере финансового посредничества и страхования	0,210	+ 2	Химическое производство	0,509	+ 10
Производство медицинских изделий; средств измерений, контроля, управления и испытаний; оптических приборов, фото- и кинооборудования; часов	0,882	- 2	Производство медицинских изделий; средств измерений, контроля, управления и испытаний; оптических приборов, фото- и кинооборудования; часов	0,663	- 2	Производство электронных компонентов, аппаратуры для радио, телевидения и связи	0,577	- 1	Финансовое посредничество	0,594	+ 6
Сбор, очистка и распределение воды	1,018	0	Сбор, очистка и распределение воды	0,961	- 1	Издательская и полиграфическая деятельность, тиражирование записанных носителей информации	0,928	+ 2	Производство медицинских изделий; средств измерений, контроля, управления и испытаний; оптических приборов, фото- и кинооборудования; часов	0,734	- 3
Финансовое посредничество	1,093	+ 6	Химическое производство	1,047	+ 9	Сбор, очистка и распределение воды	0,959	- 2	Производство машин и оборудования	0,885	+ 11
Ликвидность и платежеспособность											
Производство офисного оборудования и вычислительной	0,458	+ 2	Деятельность, связанная с использованием вычислительной	0,768	+ 8	Производство одежды; выделка и	0,403	+ 16	Издательская и полиграфическая деятельность,	0,716	+ 5

МСБ			СП			МП			Микро		
Отрасль ⁴⁰	Значение ⁴¹	Изменение места по сравнению с 2013 г.	Отрасль	Значение	Изменение места по сравнению с 2013 г.	Отрасль	Значение	Изменение места по сравнению с 2013 г.	Отрасль	Значение	Изменение места по сравнению с 2013 г.
техники			техники и информационных технологий			крашение меха			тиражирование записанных носителей информации		
Производство одежды; выделка и крашение меха	0,715	+ 16	Производство медицинских изделий; средств измерений, контроля, управления и испытаний; оптических приборов, фото- и кинооборудования; часов	0,829	- 1	Вспомогательная деятельность в сфере финансового посредничества и страхования	0,465	+ 2	Добыча прочих полезных ископаемых	0,804	+ 39
Производство медицинских изделий; средств измерений, контроля, управления и испытаний; оптических приборов, фото- и кинооборудования; часов	0,764	- 2	Обработка вторичного сырья	0,836	+ 2	Производство медицинских изделий; средств измерений, контроля, управления и испытаний; оптических приборов, фото- и кинооборудования; часов	0,806	- 2	Производство резиновых и пластмассовых изделий	0,813	+ 6
Вспомогательная деятельность в сфере финансового посредничества и страхования	0,884	+ 1	Производство электрических машин и электрооборудования	0,882	+ 9	Производство электронных компонентов, аппаратуры для радио, телевидения и связи	1,188	+ 12	Текстильное производство	0,821	+ 16
Производство электрических машин и электрооборудования	0,979	+ 9	Производство автомобилей, прицепов и полуприцепов	0,982	+ 5	Производство готовых металлических изделий	1,196	+ 6	Производство медицинских изделий; средств измерений, контроля, управления и испытаний; оптических приборов, фото- и кинооборудования; часов	0,859	- 4

МСБ			СП			МП			Микро		
Отрасль ⁴⁰	Значение ⁴¹	Изменение места по сравнению с 2013 г.	Отрасль	Значение	Изменение места по сравнению с 2013 г.	Отрасль	Значение	Изменение места по сравнению с 2013 г.	Отрасль	Значение	Изменение места по сравнению с 2013 г.
Деловая активность											
Сбор, очистка и распределение воды	1,985	+ 1	Добыча сырой нефти и природного газа; предоставление услуг в этих областях	2,117	+ 18	Сбор, очистка и распределение воды	2,127	+ 7	Сбор, очистка и распределение воды	2,994	+ 6
Производство, передача и распределение электроэнергии, газа, пара и горячей воды	2,247	+ 7	Производство, передача и распределение электроэнергии, газа, пара и горячей воды	2,198	+ 7	Производство, передача и распределение электроэнергии, газа, пара и горячей воды	2,170	+ 12	Производство целлюлозы, древесной массы, бумаги, картона и изделий из них	3,713	+ 33
Добыча сырой нефти и природного газа; предоставление услуг в этих областях	2,850	+ 20	Сбор, очистка и распределение воды	2,354	+ 4	Добыча сырой нефти и природного газа; предоставление услуг в этих областях	2,825	+ 24	Производство, передача и распределение электроэнергии, газа, пара и горячей воды	3,722	+ 7
Вспомогательная деятельность в сфере финансового посредничества и страхования	3,488	- 3	Вспомогательная деятельность в сфере финансового посредничества и страхования	3,667	0	Производство целлюлозы, древесной массы, бумаги, картона и изделий из них	3,999	+ 37	Производство электрических машин и электрооборудования	3,764	+ 18
Производство целлюлозы, древесной массы, бумаги, картона и изделий из них	3,526	+ 36	Производство пищевых продуктов, включая напитки	3,808	+ 21	Издательская и полиграфическая деятельность, тиражирование записанных носителей информации	4,117	+ 33	Текстильное производство	4,324	+ 32

Источник: оценка АНО «НИСИП» по данным СПАРК

Таблица В.4. Топ-5 наименее успешных отраслей по показателям финансового состояния МСБ за 2013 г. ⁴²

МСБ			СП			МП			Микро		
Отрасль ⁴³	Значение ⁴⁴	Изменение места по сравнению с 2013 г.	Отрасль	Значение	Изменение места по сравнению с 2013 г.	Отрасль	Значение	Изменение места по сравнению с 2013 г.	Отрасль	Значение	Изменение места по сравнению с 2013 г.
Имущественное положение											
Деятельность по организации отдыха и развлечений, культуры и спорта	7,450	+ 1	Операции с недвижимым имуществом	10,657	- 1	Аренда машин и оборудования без оператора; прокат бытовых изделий и предметов личного пользования	4,977	- 18	Сельское хозяйство, охота и предоставление услуг в этих областях	11,951	+ 2
Деятельность гостиниц и ресторанов	7,813	- 11	Связь	11,033	- 3	Здравоохранение и предоставление социальных услуг	5,310	+ 2	Операции с недвижимым имуществом	12,021	- 3
Здравоохранение и предоставление социальных услуг	8,199	+ 1	Сельское хозяйство, охота и предоставление услуг в этих областях	11,899	0	Сбор сточных вод, отходов и аналогичная деятельность	5,477	+ 2	Здравоохранение и предоставление социальных услуг	15,582	+ 2
Вспомогательная и дополнительная транспортная деятельность	8,421	- 5	Здравоохранение и предоставление социальных услуг	12,020	+ 1	Деятельность по организации отдыха и развлечений, культуры и спорта	5,500	- 2	Деятельность водного транспорта	17,722	- 4
Сбор сточных вод, отходов и аналогичная деятельность	8,958	0	Деятельность гостиниц и ресторанов	13,075	- 7	Предоставление персональных услуг	6,536	- 11	Вспомогательная и дополнительная транспортная деятельность	28,846	- 3
Финансовая устойчивость											
Производство кожи, изделий из кожи и производство обуви	2,857	+ 3	Операции с недвижимым имуществом	2,359	- 14	Деятельность, связанная с использованием вычислительной техники и информационных	2,342	- 4	Оптовая торговля, включая торговлю через агентов, кроме торговли автотранспортными средствами и	3,327	+ 4

⁴² Красным помечены те отрасли, которые упали в рейтинге более чем на 10 позиций по сравнению с 2013 г.

⁴³ Указаны с наименее успешной по наиболее неуспешную.

⁴⁴ Все возможные значения рейтинга неотрицательны. Наилучшим является минимальное значение. Детальная методика расчета значений рейтингов описана в приложении.

МСБ			СП			МП			Микро		
Отрасль ⁴³	Значение ⁴⁴	Изменение места по сравнению с 2013 г.	Отрасль	Значение	Изменение места по сравнению с 2013 г.	Отрасль	Значение	Изменение места по сравнению с 2013 г.	Отрасль	Значение	Изменение места по сравнению с 2013 г.
						технологий			мотоциклами		
Розничная торговля, кроме торговли автотранспортными средствами и мотоциклами; ремонт бытовых изделий и предметов личного пользования	2,924	- 2	Строительство	2,676	0	Розничная торговля, кроме торговли автотранспортными средствами и мотоциклами; ремонт бытовых изделий и предметов личного пользования	2,560	- 2	Научные исследования и разработки	3,477	- 11
Торговля автотранспортными средствами и мотоциклами, их техническое обслуживание и ремонт	3,089	0	Оптовая торговля, включая торговлю через агентов, кроме торговли автотранспортными средствами и мотоциклами	2,782	+ 2	Торговля автотранспортными средствами и мотоциклами, их техническое обслуживание и ремонт	2,607	0	Строительство	3,535	- 1
Оптовая торговля, включая торговлю через агентов, кроме торговли автотранспортными средствами и мотоциклами	3,109	+ 1	Деятельность, связанная с использованием вычислительной техники и информационных технологий	2,867	- 4	Оптовая торговля, включая торговлю через агентов, кроме торговли автотранспортными средствами и мотоциклами	2,720	+ 1	Деятельность водного транспорта	3,645	- 9
Строительство	3,144	- 3	Торговля автотранспортными средствами и мотоциклами, их техническое обслуживание и ремонт	2,913	- 1	Строительство	2,818	- 3	Розничная торговля, кроме торговли автотранспортными средствами и мотоциклами; ремонт бытовых изделий и предметов личного пользования	3,787	- 4
Ликвидность и платежеспособность											
Деятельность по организации отдыха и развлечений, культуры и спорта	1,828	- 4	Операции с недвижимым имуществом	1,618	- 2	Сбор, очистка и распределение воды	1,917	+ 2	Сбор, очистка и распределение воды	1,919	+ 2

МСБ			СП			МП			Микро		
Отрасль ⁴³	Значение ⁴⁴	Изменение места по сравнению с 2013 г.	Отрасль	Значение	Изменение места по сравнению с 2013 г.	Отрасль	Значение	Изменение места по сравнению с 2013 г.	Отрасль	Значение	Изменение места по сравнению с 2013 г.
Сбор, очистка и распределение воды	1,847	+ 1	Сбор, очистка и распределение воды	1,674	+ 2	Деятельность сухопутного транспорта	1,926	- 1	Обработка древесины и производство изделий из дерева и пробки, кроме мебели	2,016	0
Деятельность сухопутного транспорта	1,909	- 2	Производство, передача и распределение электроэнергии, газа, пара и горячей воды	1,679	- 8	Торговля автотранспортными средствами и мотоциклами, их техническое обслуживание и ремонт	1,965	- 18	Предоставление персональных услуг	2,055	+ 1
Лесное хозяйство, лесозаготовки и предоставление услуг в этих областях	1,927	- 14	Здравоохранение и предоставление социальных услуг	1,790	- 3	Деятельность по организации отдыха и развлечений, культуры и спорта	2,034	- 6	Торговля автотранспортными средствами и мотоциклами, их техническое обслуживание и ремонт	2,349	- 16
Добыча каменного угля, бурого угля и торфа	2,225	- 5	Деятельность сухопутного транспорта	1,793	- 3	Лесное хозяйство, лесозаготовки и предоставление услуг в этих областях	2,194	- 14	Производство прочих неметаллических минеральных продуктов	2,513	- 22
Деловая активность											
Научные исследования и разработки	12,137	- 1	Оптовая торговля, включая торговлю через агентов, кроме торговли автотранспортными средствами и мотоциклами	45,873	0	Строительство	15,137	- 16	Образование	48,157	- 31
Торговля автотранспортными средствами и мотоциклами, их техническое обслуживание и	15,651	- 1	Розничная торговля, кроме торговли автотранспортными средствами и мотоциклами; ремонт бытовых изделий и	57,384	+ 1	Торговля автотранспортными средствами и мотоциклами, их техническое обслуживание и	15,237	- 5	Деятельность гостиниц и ресторанов	48,369	- 19

МСБ			СП			МП			Микро		
Отрасль ⁴³	Значение ⁴⁴	Изменение места по сравнению с 2013 г.	Отрасль	Значение	Изменение места по сравнению с 2013 г.	Отрасль	Значение	Изменение места по сравнению с 2013 г.	Отрасль	Значение	Изменение места по сравнению с 2013 г.
ремонт			предметов личного пользования			ремонт					
Розничная торговля, кроме торговли автотранспортными средствами и мотоциклами; ремонт бытовых изделий и предметов личного пользования	15,894	0	Строительство	64,296	- 15	Научные исследования и разработки	16,034	- 31	Лесное хозяйство, лесозаготовки и предоставление услуг в этих областях	50,200	- 12
Оптовая торговля, включая торговлю через агентов, кроме торговли автотранспортными средствами и мотоциклами	16,068	- 2	Научные исследования и разработки	104,607	- 26	Розничная торговля, кроме торговли автотранспортными средствами и мотоциклами; ремонт бытовых изделий и предметов личного пользования	17,973	- 1	Розничная торговля, кроме торговли автотранспортными средствами и мотоциклами; ремонт бытовых изделий и предметов личного пользования	50,929	0
Сельское хозяйство, охота и предоставление услуг в этих областях	24,473	0	Сельское хозяйство, охота и предоставление услуг в этих областях	145,779	- 1	Сельское хозяйство, охота и предоставление услуг в этих областях	43,960	- 1	Деятельность сухопутного транспорта	56,359	- 13

Источник: оценка АНО «НИСИП» по данным СПАРК

ПРИЛОЖЕНИЕ Г

Таблица Г.1. Точки роста регионов, МСБ которых показали наиболее успешное развитие по методологии выявления точек роста за 2014 г.⁴⁵

Регион	Слабые точки роста	Сильные точки роста
Санкт-Петербург	Производство целлюлозы, древесной массы, бумаги, картона и изделий из них, Производство медицинских изделий; средств измерений, контроля, управления и испытаний; оптических приборов, фото- и кинооборудования; часов	-
Республика Татарстан	Обработка древесины и производство изделий из дерева и пробки, кроме мебели	
Кабардино-Балкарская Республика	Производство медицинских изделий; средств измерений, контроля, управления и испытаний; оптических приборов, фото- и кинооборудования; часов	-
Мурманская область	Операции с недвижимым имуществом	-
Воронежская область	Производство пищевых продуктов, включая напитки	-
г. Москва	Производство пищевых продуктов, включая напитки, Текстильное производство, Химическое производство, Производство резиновых и пластмассовых изделий, Производство прочих неметаллических минеральных продуктов, Производство готовых металлических изделий, Производство машин и оборудования, Производство электрических машин и электрооборудования, Производство медицинских изделий; средств измерений, контроля, управления и испытаний; оптических приборов, фото- и кинооборудования; часов, Деятельность гостиниц и ресторанов, Деятельность сухопутного транспорта, Вспомогательная и дополнительная транспортная деятельность, Финансовое посредничество, Деятельность, связанная с использованием вычислительной техники и информационных технологий,	Металлургическое производство, Производство судов, летательных и космических аппаратов и прочих транспортных средств, Производство мебели и прочей продукции, не включенной в другие группировки, Обработка вторичного сырья, Производство, передача и распределение электроэнергии, газа, пара и горячей воды, Оптовая торговля, включая торговлю через агентов, кроме торговли автотранспортными средствами и мотоциклами, Розничная торговля, кроме торговли автотранспортными средствами и мотоциклами; ремонт бытовых изделий и предметов личного пользования, Операции с недвижимым имуществом, Научные исследования и разработки, Предоставление прочих видов услуг, Государственное управление и обеспечение военной безопасности; социальное страхование, Здравоохранение и предоставление социальных услуг, Предоставление персональных услуг
Московская область	Сельское хозяйство, охота и предоставление услуг в этих областях, Текстильное производство, Производство готовых металлических изделий, Производство электрических машин и электрооборудования, Производство медицинских изделий; средств измерений, контроля, управления и испытаний; оптических приборов, фото- и кинооборудования; часов, Строительство, Оптовая торговля, включая торговлю через агентов, кроме торговли автотранспортными средствами и мотоциклами, Розничная торговля, кроме торговли автотранспортными средствами и мотоциклами; ремонт бытовых изделий и предметов личного пользования, Деятельность сухопутного транспорта, Научные исследования и разработки	Химическое производство, Производство судов, летательных и космических аппаратов и прочих транспортных средств, Производство, передача и распределение электроэнергии, газа, пара и горячей воды, Вспомогательная и дополнительная транспортная деятельность

Источник: оценка АНО «НИСИП» на основе данных СПАРК

⁴⁵ Для сильных точек роста наблюдалось превышение темпов роста МСБ исследуемого сегмента над средним уровнем по показателям выручки, прибыли, основных средств, оборотных активов, а также капитала и резервов. Для слабых точек роста превышение наблюдалось по 4 из 5-и исследуемых показателей. Данные по 2014 г. представлены до 3 кв. включительно. Аномально высокое количество точек роста по г.Москве и Московской областью обусловлено как особенностям данных регионов, так и высокой дисперсией представленных по данным регионам данных. В связи с этим наиболее корректными точками роста по данным региона являются те, которые проявились и при предыдущем наблюдении.

Таблица Г.2. Точки роста внутри регионов, МСБ которых показали наиболее успешное развитие по методологии выявления точек роста за 2013 г.⁴⁶

Регион	Слабые точки роста	Сильные точки роста
Орловская область	Обработка древесины и производство изделий из дерева и пробки, кроме мебели, Производство готовых металлических изделий, Производство медицинских изделий; средств измерений, контроля, управления и испытаний; оптических приборов, фото- и кинооборудования; часов, Деятельность гостиниц и ресторанов, Научные исследования и разработки, Здравоохранение и предоставление социальных услуг	Сельское хозяйство, охота и предоставление услуг в этих областях, Производство прочих неметаллических минеральных продуктов, Производство электронных компонентов, аппаратуры для радио, телевидения и связи, Предоставление прочих видов услуг, Образование,
Рязанская область	Лесное хозяйство, лесозаготовки и предоставление услуг в этих областях, Добыча каменного угля, бурого угля и торфа, Химическое производство, Производство прочих неметаллических минеральных продуктов, Metallургическое производство, Производство машин и оборудования, Производство офисного оборудования и вычислительной техники, Производство мебели и прочей продукции, не включенной в другие группировки, Строительство, Деятельность сухопутного транспорта, Вспомогательная и дополнительная транспортная деятельность, Образование, Деятельность общественных объединений	Текстильное производство, Производство электронных компонентов, аппаратуры для радио, телевидения и связи, Сбор, очистка и распределение воды, Предоставление прочих видов услуг,
Саратовская область	Сельское хозяйство, охота и предоставление услуг в этих областях, Добыча сырой нефти и природного газа; предоставление услуг в этих областях, Производство пищевых продуктов, включая напитки, Производство медицинских изделий; средств измерений, контроля, управления и испытаний; оптических приборов, фото- и кинооборудования; часов, Производство автомобилей, прицепов и полуприцепов, Аренда машин и оборудования без оператора; прокат бытовых изделий и предметов личного пользования, Деятельность по организации отдыха и развлечений, культуры и спорта	-
Свердловская область	Сельское хозяйство, охота и предоставление услуг в этих областях, Добыча прочих полезных ископаемых, Производство пищевых продуктов, включая напитки, Обработка древесины и производство изделий из дерева и пробки, кроме мебели, Производство резиновых и пластмассовых изделий, Производство электронных компонентов, аппаратуры для радио, телевидения и связи, Производство судов, летательных и космических аппаратов и прочих транспортных средств, Производство, передача и распределение электроэнергии, газа, пара и горячей воды, Деятельность сухопутного транспорта, Деятельность воздушного и космического транспорта, Аренда машин и оборудования без оператора; прокат бытовых изделий и предметов личного пользования, Деятельность, связанная с использованием вычислительной техники и информационных технологий	Текстильное производство, Химическое производство, Производство прочих неметаллических минеральных продуктов, Производство готовых металлических изделий, Производство медицинских изделий; средств измерений, контроля, управления и испытаний; оптических приборов, фото- и кинооборудования; часов, Производство мебели и прочей продукции, не включенной в другие группировки, Вспомогательная и дополнительная транспортная деятельность,
Московская область	Сельское хозяйство, охота и предоставление услуг в этих областях, Издательская и полиграфическая деятельность, тиражирование записанных носителей информации, Производство машин и оборудования, Производство электронных компонентов, аппаратуры для радио, телевидения и связи, Производство, передача и распределение электроэнергии, газа, пара и горячей воды, Розничная торговля, кроме торговли автотранспортными средствами и мотоциклами; ремонт бытовых изделий и предметов личного пользования, Деятельность гостиниц и ресторанов, Деятельность водного транспорта, Операции с недвижимым имуществом, Научные исследования и разработки, Предоставление прочих видов услуг, Сбор сточных вод, отходов и аналогичная	-

⁴⁶ Для сильных точек роста наблюдалось превышение темпов роста МСБ исследуемого сегмента над средним уровнем по показателям выручки, прибыли, основных средств, оборотных активов, а также капитала и резервов. Для слабых точек роста превышение наблюдалось по 4 из 5- и исследуемых показателей.

Регион	Слабые точки роста	Сильные точки роста
	деятельность, Предоставление персональных услуг	
г. Москва	Лесное хозяйство, лесозаготовки и предоставление услуг в этих областях, Добыча сырой нефти и природного газа; предоставление услуг в этих областях, Текстильное производство, Производство одежды; выделка и крашение меха, Химическое производство, Производство резиновых и пластмассовых изделий, Производство электрических машин и электрооборудования, Производство судов, летательных и космических аппаратов и прочих транспортных средств, Деятельность водного транспорта, Деятельность воздушного и космического транспорта, Связь	Производство кожи, изделий из кожи и производство обуви, Обработка древесины и производство изделий из дерева и пробки, кроме мебели, Производство офисного оборудования и вычислительной техники, Государственное управление и обеспечение военной безопасности; социальное страхование, Предоставление персональных услуг,
г. Санкт-Петербург	Производство одежды; выделка и крашение меха, Производство автомобилей, прицепов и полуприцепов	Деятельность, связанная с использованием вычислительной техники и информационных технологий, Предоставление прочих видов услуг,
Пермский край	Производство целлюлозы, древесной массы, бумаги, картона и изделий из них, Производство готовых металлических изделий, Строительство, Торговля автотранспортными средствами и мотоциклами, их техническое обслуживание и ремонт, Предоставление прочих видов услуг, Здравоохранение и предоставление социальных услуг	Добыча металлических руд, Добыча прочих полезных ископаемых, Химическое производство, Производство машин и оборудования, Производство медицинских изделий; средств измерений, контроля, управления и испытаний; оптических приборов, фото- и кинооборудования; часов,
Нижегородская область	Добыча прочих полезных ископаемых, Производство пищевых продуктов, включая напитки, Производство кожи, изделий из кожи и производство обуви, Химическое производство, Производство электрических машин и электрооборудования, Производство электронных компонентов, аппаратуры для радио, телевидения и связи, Производство медицинских изделий; средств измерений, контроля, управления и испытаний; оптических приборов, фото- и кинооборудования; часов, Производство автомобилей, прицепов и полуприцепов, Вспомогательная и дополнительная транспортная деятельность	Производство прочих неметаллических минеральных продуктов,
Ханты-Мансийский АО	Добыча каменного угля, бурого угля и торфа	Химическое производство, Научные исследования и разработки,
Челябинская область	Добыча металлических руд, Производство пищевых продуктов, включая напитки, Издательская и полиграфическая деятельность, тиражирование записанных носителей информации, Химическое производство, Производство прочих неметаллических минеральных продуктов, Производство, передача и распределение электроэнергии, газа, пара и горячей воды, Оптовая торговля, включая торговлю через агентов, кроме торговли автотранспортными средствами и мотоциклами, Розничная торговля, кроме торговли автотранспортными средствами и мотоциклами; ремонт бытовых изделий и предметов личного пользования, Связь, Операции с недвижимым имуществом, Деятельность, связанная с использованием вычислительной техники и информационных технологий	Производство электрических машин и электрооборудования, Производство мебели и прочей продукции, не включенной в другие группировки, Финансовое посредничество,

Источник: оценка АНО «НИСИП» на основе данных СПАРК